

ВОЗРОЖДЕНИЕ ГОРНОГО АЛТАЯ

Давыдова Е.С.

г. Новосибирск, МБОУ СОШ №1, 8 класс

Руководитель: Сиденкова Е.А., к.э.н., доцент кафедры «Экономика транспорта»
ФБГОУ ВО «Сибирский государственный университет путей сообщения»

*...А мне так хочется порой
Уехать в глушь, уединиться.
И на природе, под горой,
Покоем полным насладиться.
Такое место я нашла
В горах великого Алтая,
Там красота старинных гор,
И тишина совсем другая.
И Чуйский тракт вдоль рек и гор
Лежит, причудливо петляя.
Порой не в силах даже взор
Вместить величие Алтая.....*

Цель работы: раскрыть природно-ресурсное и санаторно-оздоровительное значение горного Алтая для страны.

Задачи:

- изучить литературу по истории Алтая;
- охарактеризовать экологическое, туристический и санаторно-оздоровительный потенциал горного Алтая;
- охарактеризовать богатства флоры и фауны;
- сформулировать выводы.

Если посмотреть на карту Азии, на ее огромные пространства, то бросается в глаза, что в центре этого крупнейшего материка расположилась самая высокая область Сибири – Горный Алтай.



Чуйский тракт (фото автора)

«Алтай» от тюрко-монгольского «алтан» – золото. И действительно, золотой. Здесь, как нигде, поражает разнообразие природных ландшафтов, многообразие животного и растительного мира, богатство недр, хорошо сохранившаяся до наших дней природа. Жемчужиной Сибири называют Горный Алтай. И не только Сибири. Горный Алтай – это жемчужина России.

Сказочный край, необыкновенная красота в любое время года. Хребет за хребтом, зеленые громады с белоснежными вершинами уходят вдаль за линию горизонта. И повсюду необычной голубизны большие и малые пятна – озера. Много озер в горном Алтае. Не зря называют его страной голубых озер.



Голубое озеро (фото автора)

1. Эволюционно-историческая летопись Горного Алтая

В конце XVI начале XVII века начинается интенсивное проникновение русских в глубь Сибири. За каких-то 50–60 лет отважные землепроходцы в неимоверно тяжелых условиях преодолевают и дремучую вековую тайгу, и бескрайние степи, и широкие полноводные реки, проходят всю Сибирь и выходят к Тихому океану.

Русские казаки, совершенно не зная, что ожидает их впереди, пройдя определенные расстояния, устраивают базы, и, отклоняясь от основного направления, небольшими группами уходили в стороны, получили дополнительные сведения об этом богатейшем мире. Главное богатство того времени составляла пушнина, которая шла не только на внутренние нужды государства, но продавалась за границу и составляла треть всех доходов, поступавших в казну государства Российского. В погоне за мягким золотом быстро осваивались просторы Сибири, покорялись целые племена, которые облага-

лись ясаком в первую очередь в виде пушнины, так как главное значение в их хозяйстве было звероловство.



Саянское нагорье (фото автора)

Но для освоения таких огромных пространств, для утверждения и поддержания власти нужны были крупные населенные центры. Они не замедлили появиться. Так в 1604 году был основан Томск, а вскоре в 1618 году на реке Томи, против устья реки Кондома, русские казаки заложили Кузнецкий острог. Эти два крупных по тому времени центра явились базами для распространения своего влияния в первую очередь на юге Сибири в Алтае – Саянском нагорье.

До 1755 года здесь на юге Алтая соседом России было государство Джунгария. Государство огромное, сильное, с мощью которого русское правительство вынуждено было считаться. Распространяя свою власть, население Джунгарии с целью сбора ясака заходили далеко в Сибирь, не встречая особого сопротивления. Конные отряды свободно передвигались, подымая столбы пыли, по предгорной и равнинной части Алтая.

В 1771 году Алтай посетила первая русская академическая экспедиция, которую возглавлял известный натуралист, академик П.С. Паллас. Необходимо отметить, что основная масса экспедиции не обошлась без помощи коренных жителей, которые всегда оказывали помощь, служа в экспедициях в первую очередь проводниками. Благодаря им большинство экспедиций благополучно совершили путешествие, собрали ценнейший материалы в полном составе возвратились в свои исходные пункты. Будучи по характеру добрыми, отзывчивыми и сообразительными, алтайцы легко сходились с русскими и оставались друзьями.

По результатам многочисленных экспедиций Горный Алтай был присоединен к России. Факт присоединения позволил относительно спокойно заниматься исследованием этого удивительного края.



Телецкое озеро, вид со стороны п.Артыбаши (фото автора)



Этнографическая экспедиция изучения наскальной живописи первобытного человека (фото автора, участницы экспедиции)

Различные экспедиции в те годы занимались исследованием района Телецкого озера в первую очередь с целью поисков полезных ископаемых и подбора мест для постройки заводов.

2. Охрана животного и растительного мира Горного Алтая

Уже во времена Советской власти постановлением ВЦИК и Совнаркома РСФСР от 4 мая 1930 года был организован Алтайский государственный заповедник. Местные органы Алтайского края – Ойротский и Хакасский облисполкомы в декабре 1931 года специальными постановлениями признали целесообразным открытие заповедника. Цели и задачи Алтайского госзаповедника были определены специальным положением.

Цели и задачи Алтайского госзаповедника были определены специальным положением. Вот как говорилось в положении: «Алтайский государственный заповедник учреждается в целях сохранения, восстановления и обогащения генетических фондов ценных охотопромысловых животных Алтая: соболя, колонка, белки, марала, лося, козули, кабарги, северного оленя, алтайской горной индейки и др., и сохранения характерных участков горного Алтая, водного режима, растительности.

Отсюда вытекают конкретные задачи:

1. Охрана и изучение охотничье-промысловых животных...

2. Общее изучение природы заповедника как среды, в которой обитают эти промысловые животные.

3. Охрана и изучение растительного покрова Алтайских гор, в частности, исследование растительности заповедника в целях использования ее в народном хозяйстве и в качестве кормовой базы.

Научная работа в заповеднике началась с 1934 года. В целом Горный Алтай с его благоприятными климатическими условиями является одним из богатейших регионов России, где богатство флоры позволяет производить большие сборы лекарственных растений по видам и по объему.

Охрана и изучение растительного покрова Алтайских гор, в частности, исследование растительности заповедника в целях использования ее в народном хозяйстве и в качестве кормовой базы. Заповедник сыграл огромную роль в восстановлении численности многих видов животных. Особо следует сказать о соболе, которого к 1930 году практически не стало. Благодаря охране животные размножились и уже десятки лет занимают всю таежную часть бассейна озера, являясь основным объектом промысловой охоты.



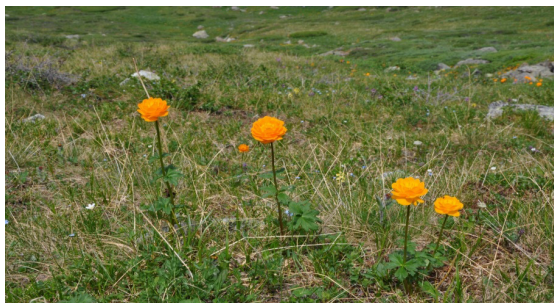
Национальный аил – жилище местных жителей (фото автора)

Но случилось непредвиденное. В 1915 году постановлением совета Министров России Алтайский заповедник был ликвидирован и этим же постановлением было ликвидировано после Октябрьской революции еще 100 заповедников из 128. А в 1961 году, после заявления Н.С. Хрущева, когда он сказал, – «заповедник, по-моему, это недодуманное дело», заповедник, решением Алтайского Крайисполкома опять был ликвидирован. И когда после этого постановления ученый мир страны резко возмутился, в 1968 году заповедник вновь восстановили, и этот статус заповедника сохраняется по настоящее время.

3. Растительный мир Горного Алтая

В целом Горный Алтай с его благоприятными климатическими условиями является одним из богатейших регионов России, где богатство флоры позволяет производить большие сборы лекарственных растений по видам и по объему.

Весной и в начале лета поляны покрываются всевозможными цветами: пижмы, малиновых гвоздик и везде – белые шапки зонтичных. Особенно много ярко-оранжевых огоньков, фиолетовых кандыков, синих водосборов, ярко-желтых огоньков и др.



Алтайский огонёк (фото автора)

Растительный мир необыкновенно богат и разнообразен особенно в бассейне Телецкого озера. Пояс с преобладанием



Бадан толстолистный (фото автора)

Среди них особенно такие ценные для медицины виды – родиола розовая (золотой корень), левзея сафлоровидная (маралий корень), пион (Марьин корень), зверобой продырявленный, тысячелистник, бадан толстолистный, серебрянка, аир болотный, кровохлебка лекарственная, мать-и-мачеха, пижма обыкновенная, белоголовник и другие. Больше всего бадана. На крутых склонах гор, на высоких скалах – везде заросли этого крупнолистного кожистого растения, высушенные черные листья которого употребляются для приготовления лекарственного чая.

лиственных пород простирается примерно до высоты 700 метров. Верхний пояс тайги на высоте 1200–1700 метров характеризуется древесными видами с преобладанием сибирского кедра. Везде – мощный травянистый покров. Выше границы леса – альпийские и субальпийские луга, а до крайних точек горных вершин располагается пояс высокогорной растительности.

Это – крупнейший горный водоем России, второе в Сибири по объему (после Байкала) хранилище пресной, необыкновенно чистой воды самого высокого качества. Да и называют Телецкое озеро Байкалом в миниатюре.

Отсюда вывод, что в Телецкое озеро впадают реки с идеально чистой водой. Поэтому в отличие от Байкала, где только одна Селенга приносит сильно загрязненную воду от выбросов предприятий, находящихся не только на территории России, но и Монголии, вода в Телецком озере по качеству не уступает Байкальской.



Телецкое озеро (фото автора)

Характеризуя растительный мир в районе озера, то можно сказать, что растительность горно-таежная. Это – так называемая в народе «темнохвойная и черневая» тайга.

Леса бассейна занимают громадные площади и прерываются только хребтами, альпийскими лугами и горными тундрами. (ред.) Основу леса составляют хвойные: кедр сибирский, пихта сибирская, ель, сосна, лиственница сибирская. Преобладание той или иной породы зависит от абсолютной высоты местности и климатических условий.

Древесные породы, кроме перечисленных, представлены и лиственными: – березой, осиной и тополем. Благодаря исключительным климатическим условиям, обилию осадков в бассейне озера, особенно в его северо-восточной части, растительность достигает гигантских размеров. Здесь произ-

растают деревья значительно крупнее своих сородичей из других регионов Сибири, непролазные заросли кустарников, среди которых масса ягодных, и высокий травяной покров. Здесь наблюдается гигантизм растительности.

А если учесть, что ни в одной долине впадающих в Телецкое озеро рек нет. Нет и никаких промышленных предприятий, но и никаких поселений тоже нет, за исключением долины реки Чулышман, где несколько небольших поселков, практически не оказывающих никакого влияния на качество воды, Особенно богатые кедровые массивы покрывают горы северо-западной части бассейна озера. Это – один из самых изобильных уголков Горного Алтая. Ежегодные урожаи кедрового ореха позволяют заготавливать его в большом количестве, хотя при хорошо поставленном сборе его можно получать значительно больше. Кедровые орешки являются лучшим продуктом питания для большинства видов таежных животных и птиц, поэтому здесь наиболее богаты охотничьи угодья.

В давние времена местные жители никогда кедр не рубили, не ломали даже его ветвей, и в свою очередь кедр кормил, одевал и надежно укрывал человека от непогоды. За всю историю России кедр не только не рубили для получения древесины, но и всячески оберегали его, издавая охраняющие указы, начиная с первого русского царя Ивана Грозного, который в одном из указов обещал смертную казнь за срубленный без надобности кедр. Кроме всего сказанного, кедр является непревзойденным накопителем и регулятором влаги. К сожалению, это прекрасное создание природы вот уже свыше пятидесяти лет вырубают.

В труднодоступных местах долины реки Чулышман, около водопадов и на небольших выступах скал можно увидеть скромный белого цвета эдельвейс, который стал как бы постоянным спутником альпинистов.

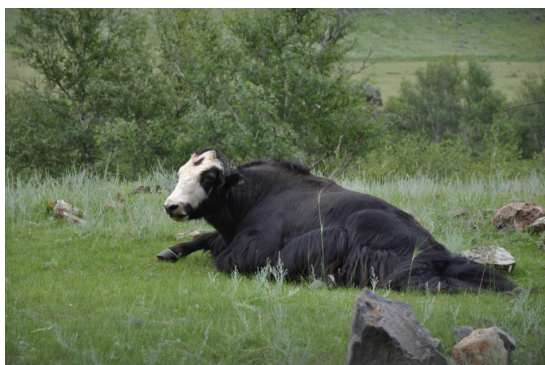


Долина реки Чулышман (фото автора)

Несколько позднее появляется масса крупных нежно-белых метелок белоголовника, который местные жители собирают и включают в состав необыкновенно ароматного травяного чая.

4. Животный мир Горного Алтая

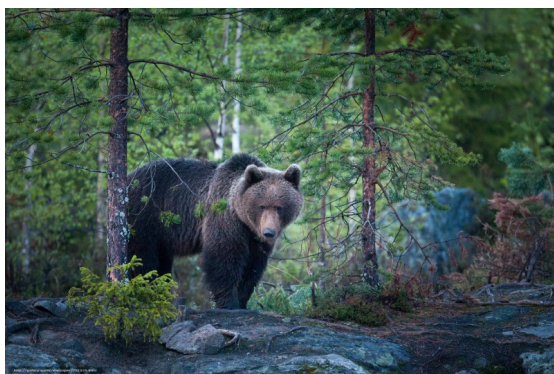
Благодаря влиянию государственного заповедника здесь всюду наблюдается довольно высокая плотность различных животных. Одним из крупных разновидностей животного мира является горный як.



Алтайский горный як (фото автора)

Практически весь бассейн озера заселен медведем. Это крупное, на вид неуклюжее, косолапое, но очень подвижное животное обладает большой силой, и не зря его называют хозяином тайги. Вес отдельных экземпляров достигает 350 и более килограммов.

Медведь – всеядное животное, и к моменту залегания в берлогу набирает большое количество жира, благодаря которому проводит в спячке долгую, суровую зиму. Медвежата появляются на свет ближе к весне совершенно беспомощные, около 400 граммов веса, а к выходу из берлоги в начале апреля уже довольно самостоятельные. В долине Телецкого озера, на склонах, обращенных к озеру, медведи устраивают берлоги в многочисленных пещерах и нишах и проводят зиму.



Медведь

Медведь является прекрасным объектом охоты, и при строгом соблюдении правил и сроков ее, запасы этого крупного животного не иссякнут.

Крупные хищные животные представлены такими видами как россомаха, рысь, волк. Последнего довольно много и южной части озера и в долине Чулышмана.

Рысь – украшение тайги Горного Алтая. Это крупный хищник семейства кошачьих, немногочислен, хотя заселяет большую часть бассейна озера. Россомаха также немногочисленна. По форме она напоминает маленького медведя. Обитает в глухих, труднодоступных местах, ведет скрытый образ жизни, и биология этого интересного животного изучена слабо.

Тайга надежно укрывает и кормит различных пушных животных. Здесь обитает соболь, белка, колонок, заяц-беляк, ближе к рыбным речкам и берегу озера держится выдра и норка. Почти везде в прибрежной полосе живет алтайский барсук. Значительное место в промысле занимает соболь и белка. До организации заповедника считалось, что соболь здесь полностью уничтожен, но уцелевшие несколько зверьков в труднодоступных местах, размножились и со временем заселили все подходящие места бассейна озера.



Рысь

Особый интерес представляет марал, кабарга и кабан. Марал – это крупный красивый олень, разновидность благородного оленя. По росту и весу, среди оленей, уступает только лосю.

Марал является носителем пантов – ценнейшего лекарственного сырья. Каждую весну маралы, как и все олени, сбрасывают старые рога, и почти сразу начинается рост молодых. Поначалу это наполненные кровью и покрытые бархатистой кожей хрящевидные образования, которые называют пантами. Панты используются в медицине, для изготовления тонизирующих препаратов. С давних времен крестьяне Алтая пытались отлавливать маралов с целью содер-

жания их в неволе, где панты спиливались, сохраняя животное.



Марал

Пернатый мир, как говорилось выше, представлен примерно 300 видами птиц. Из промысловых это – глухарь, рябчик, в горной тундре довольно много тундряной куропатки. В горах обитает редкая сейчас птица – улар – горная индейка. Самый крупный представитель пернатого мира – глухарь заселяет все таежные массивы бассейна озера, являясь украшением мрачной тайги. Везде по склонам гор долины озера и в кедровой тайге располагаются глухаринные тока, где собираются весной эти крупные красивые птицы, чтоб в самом начале утреннего рассвета петь свои брачные песни.



Из оседлых птиц необходимо сказать о замечательной птице кедровке (семейства вороновых). Это – единственная птица, которая в урожайные годы кедрового ореха не утомимо занимается его сбором, причем выбирает орешки самого высокого качества, и, наполнив ими зоб, тут же в тайге, особенно на горях, закапывает их в лесную подстилку, создавая запасы питания на зиму, чем способствует постоянному возобновлению кедров. Надо полагать, что делает это «созна-

тельно», создавая себе на будущее базу питания. Местные жители называют эту птицу «стиралка», и ни один охотник кедровку не трогает. Никто не может сравниться с ней в посадке кедров.

Массу разнообразных мелких птиц можно наблюдать повсюду в прибрежной полосе озера. Водоплавающих птиц, гнездящихся на озере, немного, но весной и осенью оно оглашается криками пролетных водоплавающих и болотных птиц. Здесь, на юге озера, останавливаются на отдых утки, гуси, лебеди и другие виды птиц.

Заключение

В самом начале XVIII века русское правительство, возглавляемое Петром великим, уделяет огромное внимание укреплению южных границ Российской империи. С этой целью принимается решение о строительстве южной военной укрепленной линии, начало которому положило строительство Бийской крепости на юге Сибири. Появление этой крепости существенно ускорило изучение и освоение огромной территории Горного Алтая. Бийская крепость, а позднее на ее месте возник город Бийск, являлись отправным пунктом большинства экспедиций, уходящих в Горный Алтай.

Это были годы, когда на Алтае появляются первые рудознатцы известного уральского заводчика Никиты Демидова. Не имея хороших приборов, эти люди, прошагав от Урала до Алтая, в незнакомой для них местности, производили разведку, собирали образцы руд, определяли их местонахождение и возвращаются на Урал.

В 1726 году Демидов получает официальное разрешение и начинает строить на Алтае медеплавильные заводы в г. Барануле, и с тех пор полным ходом развивается горнозаводское и металлургическое производство.

Ну, а о редкостной красоте озера и Алтая в целом писать и говорить можно бесконечно много. О втором Байкале – Телецком озере, его красоте и уникальности тоже. Местоположение озера такое, что оно доступно для всех любителей природы. Озеро одинаково удалено как от жителей Дальнего Востока, так и жителей европейской части России.

Автор данной работы с самого раннего детства, вместе с родителями многократно посещает Горный Алтай и, в основном, летом. А какие здесь зимы – снежные, пушистые, бодрые, красивые. Снег на протяжении всей зимы редкой белизны. Смотреть на него в солнечный день невозможно, глаза не выдерживают. Воздух чистейший, никаких заводов и других производств на его

территории нет. Поэтому и снег такой чистый.

Все, кто приезжает, приходит на Телецкое озеро, должен помнить, что каждый из них, благодаря уважительному отношению к природе, продляет ей и себе жизнь. Каждый год в летнее время устремляются сюда тысячи туристов со всех уголков нашей Родины. Такое нашествие природа может выдержать только при бережном отношении к ней.

Каждый турист должен помнить о том, что с каждым годом надобность в таких местах отдыха, как Горный Алтай, его недра и природа, реки и озера возрастает во много раз, и люди еще больше будут стремиться отдохнуть на природе, уходя от городского шума, загазованности воздуха и грандиозного нашествия индустрии. Поэтому нужно

беречь каждый кустик, каждый цветок, ничего не трогать, только созерцать.

А если мы не будем выполнять элементарных правил поведения на природе, если мы будем безобразно относиться ко всему, что создала природа, то тогда может начаться необратимый процесс гибели всего живого на нашей, не такой уж большой планете.

Список литературы

1. Алтайский Государственный Заповедник: научно-популярный очерк. – М., 1987.
2. Руденко С.И. Культура населения горного Алтая в скифское время. – М.-Л., 1983.
3. Камбалов Н.А., Дулькейт Т.Г. Путеводитель по Алтаю. – Барнаул, 1961.
4. Дулькейт Т. Телецкое озеро в легендах и былях / Издательский Дом «Бия», 2006.
5. Собанский Г.Г. Звери в горах. – Барнаул, 1982.