

## ПЕРСПЕКТИВЫ РАЗВИТИЯ СЕЛА МОЛДАВАНСКОГО

Баева М.С.

МБОУ «СОШ № 16», 8 «А» класс

Руководитель: Баева Е.Б., МБОУ «СОШ № 16», учитель русского языка и литературы

Село – исторически сложившаяся, специфическая, социально-территориальная поселенческая общность, возникшая вследствие отделения ремесла от земледелия, одна из первых форм расселения людей, занятых преимущественно сельскохозяйственным трудом, отличающаяся от города малой концентрацией и небольшой численностью населения в пределах определенной территории. Социально-экономическое пространство села включает в себя:

- производственную и коммунальную структуры;
- образовательно-культурный комплекс;
- воспроизводство трудовых ресурсов;
- самообеспечение продукцией с личного приусадебного хозяйства;
- развитие индивидуального предпринимательства и др.

Совокупность этих социально-культурных и производственно-экономических условий при непосредственном воздействии личного фактора формирует специфическую сельскую среду.

Село представляет собой не только территорию производителей сельскохозяйственной продукции, но и выступает как достаточно сложная социально-экономическая структура, функционирующая в соответствии с определенными закономерностями, правилами и традициями, а также своеобразными условиями жизнедеятельности людей. Особенности села являются:

- 1) неравномерность трудовой занятости;
- 2) необходимость учитывать циклы природы и погодно-климатические условия;
- 3) меньшая техническая вооруженность сельхозпроизводства;
- 4) более низкая комфортность быта по сравнению с городом;
- 5) необходимость ведения приусадебного хозяйства;
- 6) меньшие возможности для образовательного и культурного развития; определенная натурализация личных потребностей и др.

Я проживаю в селе Молдавском, и мне стала интересна тема развития села, есть у него перспективы развития?

**Актуальность** выбора темы обусловлена текущими условиями, экономическим кризисом и тенденцией оттока молодежи из села в города.

**Цель работы:** изучить условия жизни в селе Молдавском и определить, есть ли перспективы его развития.

**Задачи:**

1. Изучить статистические показатели условий жизни односельчан.
2. Провести исследование среди сверстников и в социальной сети «Одноклассники» и выяснить, по каким причинам уроженцы села покидают его, а какие причины способствуют тому, чтобы они остались жить в селе.
3. Получить и изучить информацию о перспективах развития села у представителей администрации Молдавского сельского поселения.
4. Обобщить полученные данные и определить, есть ли перспективы развития села, и каковы они.

**Гипотеза:** село Молдавское в рамках реформирования российской экономики в условиях модернизации сельского хозяйства может встать на новый путь развития.

**Методы исследования:**

- изучение условий жизни односельчан;
- проведение опроса у сверстников и жителей села (как нынешних, так и бывших);
- изучение перспектив развития села.

Практическая значимость работы заключается в том, что материал может быть использован на уроках кубановедения или классных часах.

### Основная часть

#### Общие сведения

Село Молдавское расположено в 7 км от районного центра г. Крымска.

По климатическим условиям и природно-ресурсному потенциалу территория села благоприятна для любого вида хозяйственной деятельности: сельского хозяйства (включая виноградарство), промышленного производства, строительства, туризма.

На современном этапе основу специализации территории составляет сельскохозяйственное производство.

Село Молдавское, его исторические особенности.

Село основано в 1872 году. Выходцы из далекой Бессарабии в поисках лучшей доли прибыли на землю Кубани и рядом со станицей Крымской основали село Мол-

даванское. Переселенцы привезли с собой семена кукурузы, саженцы фруктовых деревьев и чубуки винограда. До Великой Октябрьской революции в селе было 610 дворов, 2516 жителей.

В послевоенное время село было практически полностью восстановлено. Начали активно развиваться животноводческая и садоводческая сферы, а также виноградарская деятельность. Так же на колхозных полях сеяли зерновые культуры.

*Село Молдаванское.  
Современность*

Производство сельскохозяйственных изделий на территории данного населенного пункта осуществляют четыре предприятия с соответствующей направленностью, а также более 15 хозяйств крестьянско-фермерского типа. Кроме того, здесь имеется более 1000 хозяйств подсобного плана, находящихся в личной собственности граждан.

Ключевое направление в сфере аграрной производственной деятельности – растениеводство (при этом выращиваются в основном зерновые культуры). Широко развивается выращивание винограда и садоводство.

*География*

Координаты села Молдаванское для смартфона или навигатора (GPS/GLONAS)

**Широта** (latitude) 44.9451295

**Долгота** (longitude) 37.8711175

Село расположено в предгорной зоне, на реке Гечепсин.

Местоположение села очень удобно: в 50 км находится город – порт Новороссийск, а в 70 – город – курорт Анапа. В 100 км – краевой центр – город Краснодар. (5)

**Практическая часть. Исследование**

*Условия жизни в селе Молдаванском*

Для того чтобы определить перспективы развития своего села, я решила изучить условия для проживания населения, наличие инфраструктуры, позволяющей повышать качество жизни местных жителей.

Село Молдаванское газифицировано, есть водопровод, поставляющий Троицкую воду. В последние годы и газ, и вода подаются без перебоев. Электричеством обеспечено всё село.

*Рабочие места*

Я проанализировала наличие социальных объектов, наличие рабочих мест в них.

В селе Молдаванском имеется:

	Объект	Всего работает	В том числе местное население
1	Администрация сельского поселения	13	9
2	Амбулатория	13	7
3	Аптека	3	2
4	Почта	9	4
5	Социо-культурный центр	11	9
6	Средняя школа № 16	51	38
7	Детский сад № 5	19	19
8	Детский сад № 27	15	15
9	Центр социального обслуживания населения	22	9
10	Коммунхоз	13	9
11	Торговый центр (магазин «Изобилие», «Санги-стиль», Салон красоты, Салон цветов)	21	19
12	Магазины (4 на территории села, в том числе овощной и хозяйственный)	16	16
13	Кузница и СТО	8	6
14	Кафе «Молдаванка»	6	4
15	Ресторан «Ильяна»	7	7
16	Гостиница «Лефкадия»	14	9
17	ООО «Новокрымское»	90	62
18	«Долина Лефкадия»	67	45
19	Шато «Саук-Дере»	28	13
20	«Николаев и сыновья». Гастрономическая лавка, винодельня, производство сыров.	73	32
21	Церковь	3	3
22	Итого	502	337

На территории Молдаванского села зарегистрировано 18 индивидуальных предпринимателей. Это дополнительные рабочие места. Их – 49.

Итого получается, что по месту жительства трудоустроены 386 человек.

В ближайшее время в селе ведётся строительство пекарни, спортивного комплекса с бассейном, развлекательного центра. Это создаст не менее 30 новых рабочих мест.

В селе установлен банкомат Сбербанка России, в торговом центре и в одном из продуктовых магазинов принимаются карты для оплаты покупок.

Совсем недавно открылась парикмахерская, салон красоты, салон цветов.

В здании торгового центра расположен магазин «Санги-стиль», в котором можно приобрести хозяйственные товары.

Также в селе есть магазин строительных материалов, в котором можно купить товары для ремонта: кисти, краску, цемент и многое другое.

Таким образом, товары первой необходимости можно приобрести, не покидая пределов села. И цены, что немаловажно, практически не отличаются от цен в городе.

#### *Демографический вопрос*

На следующем этапе своего исследования я изучила демографический вопрос.

Анализируя демографические показатели села, я выяснила, что количество жителей села то увеличивается, то уменьшается [4], (приложение 2).

Год	Количество дворов	Количество жителей
1916	610	2516
2010	786	3277
2015	830	2990

На август 2017 года на территории села Молдаванского проживают 440 детей в возрасте от 0 до 17 лет (по результатам подвального обхода).

Многодетных семей – 31, в них растут 94 ребёнка. Большинство семей – коренные жители.

Наличие двух детских садов почти полностью исключили очередь в них.

В детском саду № 27 – 62 ребёнка,

В детском саду № 5 – 43.

В школе обучаются 379 детей. 253 из них – местные.

Количество детей в школе растёт год от года.

В 2010 году – 332 человека,

В 2015 году – 357 человек,

В 2017 – 379.

Остановлюсь более подробно на этих социальных объектах.

#### *Социальные объекты*

В детских садах созданы все условия для комфортного пребывания детей. В саду № 27 сделан капитальный ремонт, заменена крыша, поставлены евроокна и двери. Сад № 5 стоит на очереди на ремонт в 2018 году. В обоих садах есть детские площадки, но их благоустройство желает лучшего.

Здание школы, рассчитанное на 520 мест, в 2018 году будет отмечать 50-летний юбилей. В 2011 году в школе был проведён капитальный ремонт в цокольном этаже и косметический ремонт на 1 этаже. Также построен большой спортивный зал, который соответствует современным требованиям. В начале ноября школу подключили к новой электрической подстанции и построили газовую котельную. Это на порядок улучшило условия пребывания детей в школе. И тот факт, что в нашу школу перевелись на обучение 7 человек из Крымска, 19 человек из 14 школы и 1 из 38 школы говорит о том, что условия и качество обучения здесь лучше.

На базе школы проводятся множество дополнительных занятий, позволяющих занять детей в свободное от учёбы время.

Филиал школы искусств по классу фортепиано.

Филиал ДЮСШ по футболу,  
Баскетболу,

Волейболу.

Кружки различной направленности.

В социо – культурном центре села Молдаванского открыты следующие кружки и секции:

Танцевальный.

Вокальный,

Театральный

Секция бокса.

В ближайшее время планируется открытие церковно-приходской школы на 15 мест, здание готово на 70%.

Близость к городу Крымску позволяет многим ребятам получать дополнительное образование в Школе искусств, Гимназии искусств, ЦРТДЮ, двух спортивных школах, конной школе и т.д.

По моим подсчётам, таких детей 42 человека.

Так же в городе Крымске расположены два средне-специальных учебных заведения: Крымский Технический Колледж и Крымский Индустриально-Технический Колледж.

Они позволяют выпускникам 9 и 11 классов получить востребованные специальности, не покидая село.

Что касается медицинского сопровождения, то в амбулатории села есть следующие специалисты: педиатр, терапевт, стоматолог, акушер-гинеколог.

Имеется процедурный кабинет, в котором можно сдать почти все анализы и сделать ЭКГ; функционирует физиотерапевтический кабинет. Есть возможность бесплатного вызова врача на дом.

Скорая помощь в селе не имеется, но из города прибывает в течение 15–20 минут. В крымской ЦРБ есть Роддом, гинекологическое и детское отделения, терапия, неврология, травматология, хирургия. То есть тот набор специализированной помощи, который может срочно понадобиться. В поликлинике города имеются все специалисты. Так же в городе открыты коммерческие медицинские центры, которые обслуживают пациентов за плату.

В центре села открыта аптека, в которой можно купить лекарства первой необходимости, детское питание, витамины и многое другое.

Наличие большого числа магазинов и выбор товаров в них позволяет жителям не так часто, как было раньше, выезжать в город за покупками.

Всё это делает проживание в селе Молдаванском более комфортным.

Жилищный вопрос.

На следующем этапе своего исследования я попыталась проанализировать жилищный вопрос. Для этого я сначала пошла на прогулку по селу, обращая внимание

на дома и подворья. Основная часть домов построена из блока (оштукатурены), красного или белого кирпича. Саманных домов достаточно мало, процентов 10. Они, в основном, расположены на юго-западной окраине села.

Большая часть домов построена в 70–80 годы прошлого века, когда колхоз процветал, и жители получали хорошие зарплаты.

Много новостроек, только на своей улице я насчитала 6 домов, которые были заселены в течение последних лет, либо будут заселены в ближайшее время. И таких домов по 3–7 на каждой улице.

Также я обратила внимание на то, сколько домов и участков в селе выставлены на продажу. Я изучала объявления по продаже недвижимости в газетах «Электрон» и «Призыв», информацию на сайтах «Авито», «ЦИАН», «недвижимость МАЙЛ.РУ», объявления на стендах у риэлтерских агентств «ШЕФ», «Эврика» и сделала вывод о том, что обычно продаётся 5–9 домов разных ценовых и качественных категорий, и 3–5 земельных участков.

Цена за дом на территории села варьируется от 600 тысяч за саманный домик на окраине, до 6 миллионов за благоустроенный дом в центре.

Цена участка для застройки от 100 до 500 тысяч рублей за 10 соток. На цену влияет место расположения участка, его близость к социально-значимым объектам.

Итак, если дома и земельные участки продаются, значит, их кто-то покупает. Из этого следует сделать вывод, что численность жителей села изменяется не только из-за уезжающих, но и приезжающих на постоянное место жительства в именно в наш населённый пункт.

Я опросила некоторых знакомых, которые переехали жить в наше село в разное время (начиная с 70-х годов прошлого века), и вот что выяснилось:

Причина	Количество семей
Вышли замуж/женятся и переехали в село	18
Вернулись ухаживать за престарелыми родителями	12
Жили в холодном климате, но захотелось в тепло и поближе к морю	9
Надоело жить в большом городе, искали небольшое уютное село рядом с небольшим городком	7
Было рабочее место в селе, поэтому выбор пал на него	6
Экология хорошая	5
Понравилась люди, место.	4
Нет коррупции.	1
Итого	62 семьи

Как видно, 62 семьи выбрали местом для проживания наше село. Если предположить, что в каждой семье по 4 человека, то число жителей пополнилось почти на 250 человек.

В том числе мои бабушка и дедушка, которые приехали в Молдаванское в 1977 году, потому что в школу требовался учитель биологии, а в колхоз – автокрановщик. С тех пор у них в семье выросли трое детей, двое из которых (в том числе и моя мама) остались жить в селе и родили шестерых внуков.

Мама вышла замуж, и папа тоже поселился в нашем селе, потому что мама на тот момент уже работала в школе села Молдаванского, а по месту жительства папы места в школе не было.

Таким образом, семья бабушки и дедушки пополнила численность села на 13 человек.

В администрации Молдаванского сельского поселения мне предоставили информацию о том, что бесплатно выделяется земля многодетным, а так же востребованным в селе специалистам (врачам, учителям). Это участки по 10 – 25 соток на окраине села. Либо им оказывается помощь в получении субсидии на покупку домовладения. Так, в 2012 году семья учительницы получила субсидию на покупку квартиры в селе, а в 2013 году – семья медицинского работника с помощью субсидии приобрела дом в селе.

В 2015–2016 годах ООО «Лефкадия» перевела из земель сельхоз назначения в земли под застройку 15 гектаров (Приложение 4). На них планируется построить жилые дома на продажу.

Итак, из всего вышесказанного можно сделать следующие выводы:

- Количество детей в селе растёт, значит, село не умирает.
- Наличие социально-значимых объектов в селе значительно улучшают качество жизни.
- Если дома и земельные участки продаются, то, следовательно, и покупаются.
- Увеличивается количество рабочих мест, что позволяет найти работу по месту жительства.
- Проект «Лефкадия» позволит селу развиваться в условиях модернизации сельского хозяйства.

Изучив все стороны жизни на селе, я пришла к выводу, что наше село имеет положительные перспективы развития и «умирание» ему в ближайшее время не грозит.

Из «Концепции развития сельского (аграрного) туризма в Краснодарском крае на 2017–2020 годы» [2], я узнала, что

«В 2008 году в Молдаванском сельском поселении Крымского района, для решения

проблемы занятости селян, было решено разработать, впервые в России, собственную сельскую программу комплексного развития сельского туризма, включая инвестиционное развитие.

В результате проведенных исследований подготовлена гео-экологическая карта Крымского района с наиболее благоприятными зонами и сформированы инвестиционные площадки для развития сельского (аграрного) туризма, самый крупный из которых сегодня – проект «Лефкадия» успешно реализуется в Молдаванском сельском поселении Крымского района.

Так же я прочитала интервью с Михаилом Николаевым – создателем и инвестором проекта «Лефкадия» [3]. Оно было сделано в начале 2014 года.

– Год назад «Лефкадия» приступила к реализации проекта по строительству собственного коттеджного поселка. Что он будет включать в себя?

– Предполагается построить более 350 домов. Причем типы жилья будут совершенно разными: от однокомнатных квартир до усадеб на виноградниках. Они рассчитаны на разную категорию покупателей: от экономкласса до премиум-сегмента. Общая площадь проекта – полторы тысячи гектаров. Он будет включать в себя социальную, медицинскую и досуговую инфраструктуру – все, что необходимо для комфортной жизни и отдыха. Продажи жилья начались осенью, и уже есть первые заключенные контракты. В следующем году начнется активная стройка, а вместе с ней и продажа квартир. А пока мы продаем коттеджи и дома на виноградниках. Мне самому очень нравится эта местность с живописной природой. Проект моего дома уже находится в работе, и я буду рад вместе с семьей обосноваться в будущем поселке.

– Михаил, у вас уже есть новые идеи развития проекта «Лефкадия»?

– Проект «Лефкадия» – это перспективная курортно-туристическая зона. На его территории есть минеральные источники и лечебные грязи. В отличие от курортов Минеральных Вод Северного Кавказа, он расположен вдалеке от горячих точек. Здесь удивительно мягкий климат. В часе езды расположены Черное и Азовское моря. С точки зрения будущего эта зона достаточно перспективна в туристическом направлении. В России сегодня мало качественных SPA-курортов. Мы работаем в этом направлении. В рамках проекта будет построена клиника. Уникальный комплекс процедур и высококлассный персонал – все это поможет каждому гостю улучшить свое самочувствие и в целом поправить здоровье.

Встреча с главой Молдаванского поселения А.В. Улановским подтвердила мои предположения о том, что село развивается, благоустраивается. Вот цитаты из нашей беседы:

– На территории села планируется создание производственно-туристического и спортивно-оздоровительного комплекса, рассчитанного на удовлетворение потребностей в отдыхе населения с различным уровнем доходов.

– Предприятия, которые находятся на территории села, развиваются, имеют прибыль, создают новые рабочие места.

– Они платят налоги, которые позволяют благоустраивать село, создавать условия для того, чтобы молодёжь не покидала село.

Итак, молодёжь все же покидает село. Какие же причины есть для этого?

#### *Социологический опрос*

Для того чтобы выяснить причину миграции жителей, я провела социологический опрос в социальной сети «Одноклассники» и выяснила, что большинство уезжает в города, чтобы получить высшее образование, и там остаются по разным причинам:

«Нет возможности получить высокооплачиваемую работу» – 18 человек – 45 % и «Нет работы по специальности» – 14 человек – 35 %

Третьим по значимости ответом был «Всегда мечтал(а) уехать» (10%) без указания причин.

И ещё 10 % ответили «Нет хороших условий для проживания и дополнительного образования детей».

В опросе приняли участие 40 человек в возрасте от 20 до 58 лет.

Из этого следует сделать вывод, что город всё же предпочтительнее для жительства более качественным бытом, условиями работы (не на открытом воздухе и не физический труд), возможностями дать детям хорошее образование.

Ведь детям из села приходится жить вне семьи, получая высшее образование. И подчас большая часть денежных средств семьи идёт на содержание студента: снять квартиру, обеспечить продуктами и т.д.

Жителям же городов не нужно разлучаться с детьми, и их материальное положение от наличия студента в семье не страдает.

И второй вывод – уезжают из села в основном молодые люди, не имеющие своей семьи.

Но есть и такие, которые после окончания учёбы возвращаются в село. Процент таких молодых людей составляет около 15.

Так же я провела опрос среди учащихся и вывела результаты в таблицу.

Было задано два вопроса:

1. Хотел бы ты жить в селе Молдаванском, когда вырастешь?

2. Почему?

ДА		НЕТ	
Причина	Количество	Причина	Количество
Здесь моя семья, родственники	19	Нет или мало возможностей	11
Нравится климат	5	Уеду учиться	16
Люблю своё село	9	Хочу жить в городе	9
Село развивается, появляются перспективы.	7	В городе жить легче, не надо работать в огороде, заниматься хозяйством.	3
Хочу вести своё хозяйство.	2		
	42		39

Как видно из таблицы, больше тех, кто хочет жить в селе. Интересно то, что ученики 6-7 классов в своём большинстве хотят остаться. Ребята 8-9 классов делятся примерно пополам. 10-11 классы почти полным составом хотят жить в городах.

Село развивается, и это заметно даже подросткам. Приятно, что они уже сейчас задумываются над тем, где и как они хотят жить.

### Заключение

Перспективное направление развития села Молдаванского – туристическая сфера, которая при наличии соответствующих предпосылок может превратиться в одно из главных экономических направлений. Здешняя территория отличается живописным природным ландшафтом, а наличие виноградарского хозяйства и роскошных садов позволяет проводить множество экскурсий с дегустацией качественной винной продукции.

Таким образом, село Молдаванское представляет собой активно развивающийся регион в области сельского хозяйства и садоводческой деятельности, который через несколько лет может превратиться в местность с большими возможностями в области экономики.

Сельская местность – основа района, края. Села поддерживают экономику всей страны. Следовательно, и моё село – основа страны. И чем лучше будет жизнь моих односельчан, тем качественнее будет жизнь всей страны.

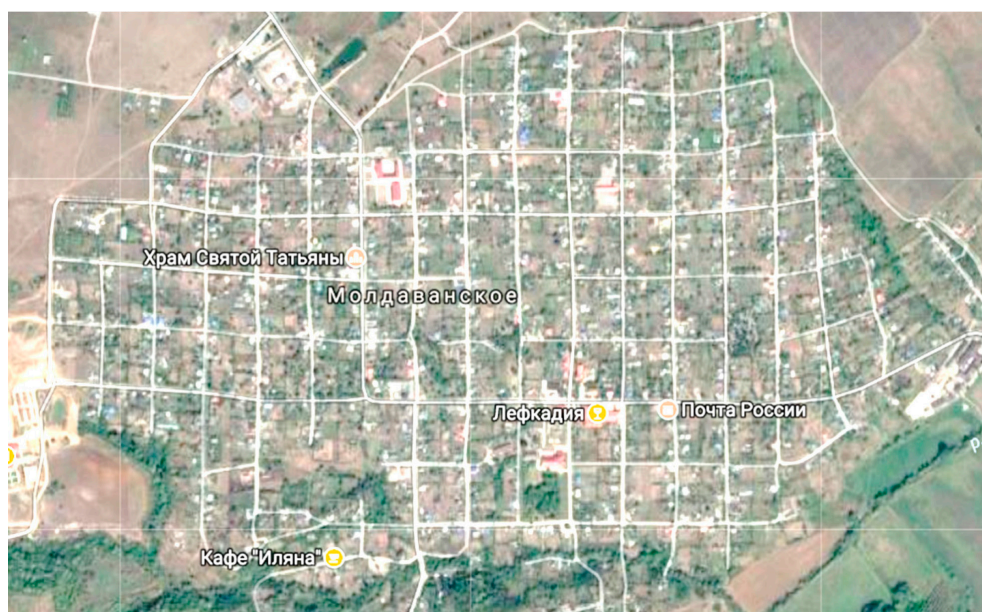
### Список литературы

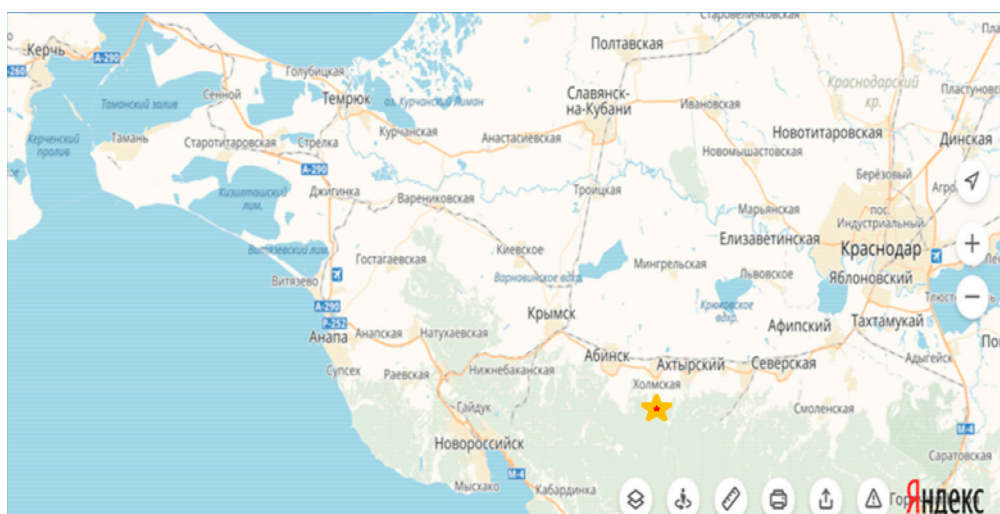
1. Концепция развития сельского (аграрного) туризма в Краснодарском крае на 2017–2020 годы. – <http://min.kurotkuban.ru>.
2. Интервью с Михаилом Николаевым – создателем и инвестором проекта «Лэфкадия». – <http://krasnodar-magazine.ru/filosofiya-zhizni/>
3. Молдаванское Russia / Краснодар / сельский населённый пункт
4. <http://wikimapia.org/11575447/ru>

## Приложение 1

### Улицы села

ул. Астахова, ул. Бригадная, ул. Весёлая, ул. Горная, ул. Димитрова, ул. Западная, ул. Калинина, ул. Карла Маркса, ул. Коммунаров, ул. Коммунистическая, ул. Комсомольская,	ул. Ленина, ул. Крутая, ул. Леваневского, ул. Матросова, ул. Новая, ул. Первомайская, ул. Пионерская, ул. Подгорная, ул. Пролетарская, ул. Речная, ул. Розы Люксембург,	ул. Советская, ул. Стаханова, ул. Степная, ул. Тельмана, ул. Фрунзе, ул. Чкалова, ул. Шевченко, ул. Школьная, ул. Шоссейная, ул. Штейнгардта, ул. Энгельса.
---	---	---





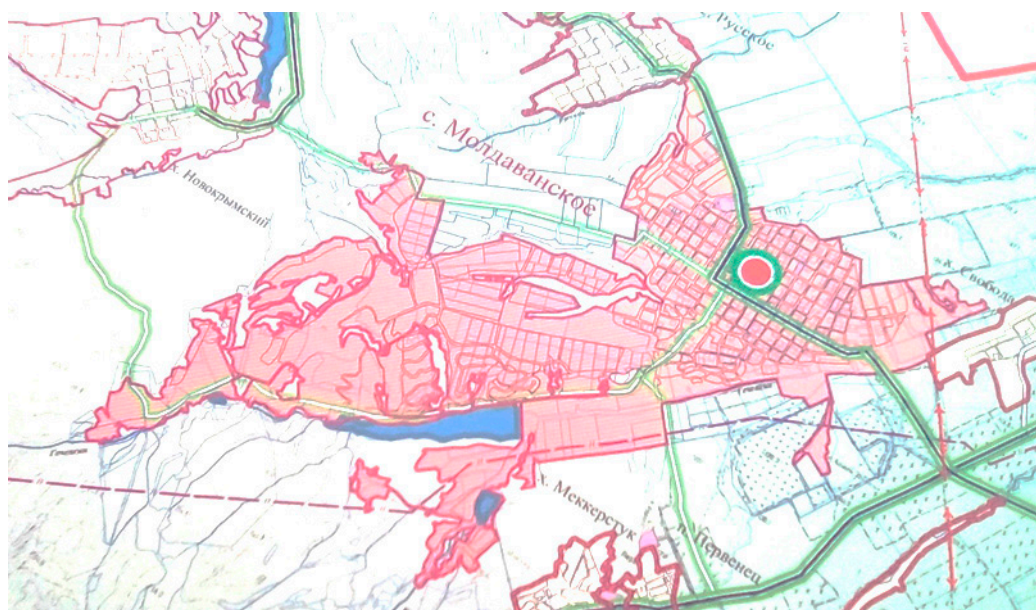
СПИСОК НАСЕЛЕННЫХ ПУНКТОВ ПО СОСТОЯНИЮ НА 1 ИЮЛЯ 2015 года  
МОЛДАВАНСКОГО СЕЛЬСКОГО ПОСЕЛЕНИЯ КРЫМСКОГО РАЙОНА

Наименование территории	Число постоянных хозяйств, включая отсутствующие хозяйства (форма № 1)	Численность населения включая временно отсутствующих (форма № 1)	в том числе временно отсутствующие (строка 11 формы № 1) 1)	Численность населения, проживающего 1 год и более (форма № 2В)	Численность населения, проживающего в служебных и специализированных жилых помещениях (форма 2 С)	Численность постоянного населения (гр.2 – гр.3 + гр.4 + гр.5)
<b>Молдавское сельское поселение</b>						
1. х. Трудовой	79	107	3	6	-	110
2. х. Безводный	50	143	2	3	-	144
3. х. Мильотинский	30	45	2	5	-	48
4. х. Даманка	280	950	9	30	-	971
5. х. Орджоникидзе	30	49	3	2	-	48
6. х. Прохладный	75	217	3	4	-	218
7. х. Долгождановский	10	8	1	2	-	9
8. х. Новокрымский	140	311	5	9	-	315
9. х. Красный	60	86	4	6	-	88
10. с. Русское	220	483	6	10	-	487
11. с. Молдавское	830	2985	78	83	-	2990
12. п. Виноградный	250	644	7	9	-	646
13. х. Свобода	48	60	1	2	-	61
14. п. Первенец	130	319	3	4	-	320
15. х. Ленинский	45	79	1	2	-	80
16. х. Меккерстук	85	208	3	5	-	210
17. п. Саук-Дере	680	2175	33	83	-	2225
18. х. Горно – Веселый	90	212	7	15	-	220
19. х. Подгорный	-	-	-	-	-	-
Пустующие хозяйства	12	-	-	-	-	-
<b>ИТОГО:</b>	<b>3144</b>	<b>9081</b>	<b>171</b>	<b>280</b>	<b>-</b>	<b>9190</b>

Глава Молдавского сельского поселения  
Крымского района

А.В.Уладовский





**Приложение 5**

Расстояние до Чёрного моря составляет 55 км (Новороссийск), 70 км (Анапа, Витязево), 75 км (Кабардинка), 90 км (Геленджик);  
 до Азовского моря – 60 км (Голубицкая).  
 Ближайшие города (расстояние по прямой)  
 Крымск 6.2 км  
 Новороссийск 23 км  
 Геленджик 38 км

Анапа 48 км  
 Краснодар 75 км  
 Феодосия 199 км  
 Ялта 301 км  
 Симферополь 302 км  
 Протяженность границ села Молдаванского с севера на юг  
 2 км 692 м  
 с запада на восток  
 2 км 128 м.  
 Улицы села широкие, большая часть отсыпана, благоустроена (Приложение 1).