

ВЕЧЕРНЕЕ ПЛАТЬЕ**Сосновских К.В.***г. Нижний Тагил, МБОУ СОШ № 90, 10 класс**Научный руководитель: Туринцева О.Н., г. Нижний Тагил, МБОУ СОШ № 90*

Направление данного проекта связано с изготовлением швейного изделия- вечернего платья.

Я выбрала эту модель потому что: занимаюсь в школьном театре моды «Радуга». Мы работали с коллективом над созданием коллекции для юношеского возраста. Это коллекция называется «Нежный возраст». В коллекции создано три платья для девушках и костюмы для юношей.

Моё платье как раз из этой коллекции, чтобы сшить это платье передо мною стояла цель и задачи.

Цель: сшить платье по выбранному образцу для участия в конкурсе «Тагильская модница».

Задачи:

1. Изучить литературу по истории женских платьев на корсете XIX века;
2. Сделать расчёт формул для построения выкройки изделия по своим меркам;
3. Произвести крой изделия;
4. Сшить вечернее платье с соблюдением технологии пошива ЛЖО;
5. Провести рекламу изделия.

Теоретическая часть**История моды женских платьев на корсете с XIX века**

Всё, что становится модным, в любом случае принадлежит прошлому.

Мода – это господство определенного вкуса в некой сфере жизни. Как правило, мода непродолжительна и часто меняется, иногда возвращаясь к давно забытому старому.

Слово «корсет» происходит от французского слово corps- «тело». Этот предмет гардероба во все времена был предназначен для корректировки женской фигуры. Однако каждая эпоха приносила в корсет свои изменения, так же, как диктовала новую моду на женскую фигуру.

Прототипы корсетов можно найти ещё на древних статуэтках и фресках, датированных вторым тысячелетием до нашей эры. В древней Греции, где как высоко ценилась подтянутая фигура и женщины утягивали своё тело полосками из кожи и ткани. Женщины затягивали пояса прямо под грудью, чтобы приподнять свои пышные формы, и часто оставляли эти формы неприкры-

тыми. В средние века в Европе корсет стал больше мужской одеждой – он был сделан из металла и играл роль брони. Женщины же вышивали подклады платьев металлические и деревянные брусья и туго стягивали корсеты шнуровкой на спине – чтобы сформировать стройную фигуру. Такие корсеты больно впивались в женское тело, а цена на них была невероятно высока. Так что крестьянские девушки были избавлены от таких мучений.

А в XVII веке важную роль в истории корсета сыграла инквизиция. В то время пышные соблазнительные женские формы были объявлены порождением зла, и, дабы искупить свои грехи, девушки были вынуждены надевать приспособления, которые были больше похожи на жестокие орудия пыток, чем корсеты. Сделаны были такие корсеты из металла, имели деревянные, стальные и кожаные вставки, болты и грубую шнуровку. Такой садистский предмет гардероба делал женскую фигуру совершенно плоской без единой выпуклости. Особо ценили фигуры плоской без единой выпуклости. Особо ценили такое приспособление мужа – оно прекрасно от супружеских измен. Конструкция такого корсета была настолько сложной, что один лишь муж мог разобраться, как именно его снять – жене и ее любовнику такое дело часто было просто не под силу. Именно ношением подобных предметов одежды объясняется столь высокая смертность среди женщин того времени. Корсет настолько сильно стягивал тело, что начинали смещаться внутренние органы, замедлялось кровообращение и атрофировались мышцы. Женщины часто не могли произвести на свет ребенка.

А вот во второй половине XVI века появилась новая законодательница мод – строптивая и своенравная Екатерина Медичи, жена короля Генриха II. Она решила, что стандарт женской красоты – это талия ровно в 33 сантиметра. Чтобы оставаться в милости у королевы, придворные дамы утягивали фигуры корсетами, в которых они почти не могли дышать.

В эпоху барокко, с конца XVI века металлические и деревянные прутья в корсетах сменяются каркасом из китового уса. Корсеты приобретают декоративные элементы

из кружев, драгоценных камней и шелковых лент и надеваются так, чтобы пышные женские формы выпирали поверх корсета. Однако теперь дамы обязаны были носить корсеты и днем и ночью, а ведь раньше корсеты позволялось снимать на ночь и во время беременности.

В XVIII веке веяния Французской революции приводят к тому, что женщины решаются дать отпор неудобным сковывающим костюмам. Корсет теперь остается только в виде широкого пояса, а в одежде женщины выбирают демократичный удобный стиль. В конце XVIII – начале XIX века корсет из гардероба женщин исчезает вовсе. Теперь линия талии в платьях проходит под грудью, а грудь подчеркивается красивым лифом.

В XX веке женщины объявляют корсетам настоящую войну. Медики во весь голос кричат о вреде корсетов, и дамы предпочитают свободные платья, а некоторые из них и вовсе носят мужскую одежду. На первый план наконец-то выходит удобство, а не глупые веяния моды.

Стили вечерних платьев

- Бальное
- Ампир
- A-line
- Коктельное
- Ретро или винтаж
- Официальное вечерние
- Маленькое чёрное платье
- Танцевальное

Обоснование своего выбора изделия

Каждая девушка или девочка должна носить красивую одежду. Модные платья имеются у всех в гардеробе.

Но так как мы с ребятами создали коллекцию, то платья выбирались определенного образа – романтического. Мы учитывали в коллекции направления моды с учётом истории платьев XIX века, назначение изделий, цветовое решение, декоративную отделку, музыкальное оформление выступления.

Виды вечерних платьев:

- Открытое с вырезом «Декольте»
- С облегающим лифом расширенное к низу
- С объёмным лифом, рукавами, с облеганием по бедру
- С воротником или без него
- Расшитое стразами или декоративной вышивкой, тесьмой

Для изготовления вечерних платьев нужно учесть следующие факторы:

- Технологию изготовления швейного изделия

● Использование материалов при выборе ткани, декоративной отделки

- Выбор стиля
- Выбор кроя изделия
- Размер
- Направление моды
- Стоимость изделия

Ткани для вечернего платья:

- Шёлк
- Атлас
- Кринолин
- Тафта
- Бархат
- Парча
- Стрейч
- Гипюр
- Вуаль

Практическая часть

Описание изделия

Вечернее платье из «капрона», плечи, открытые на бретелях длина до пола, цвет розово-белый, отрезное по линии талии, с нижней юбкой. Прилегающего силуэта по лифу, юбка, расширенная к низу, с отрезными оборками. Каждая оборка имеет наполнение, отстрочена косой бейкой. В боковом шве застёжка молния. Декоративная отделка-цветок из ткани «органза» контрастного цвета.

Эскиз изделия

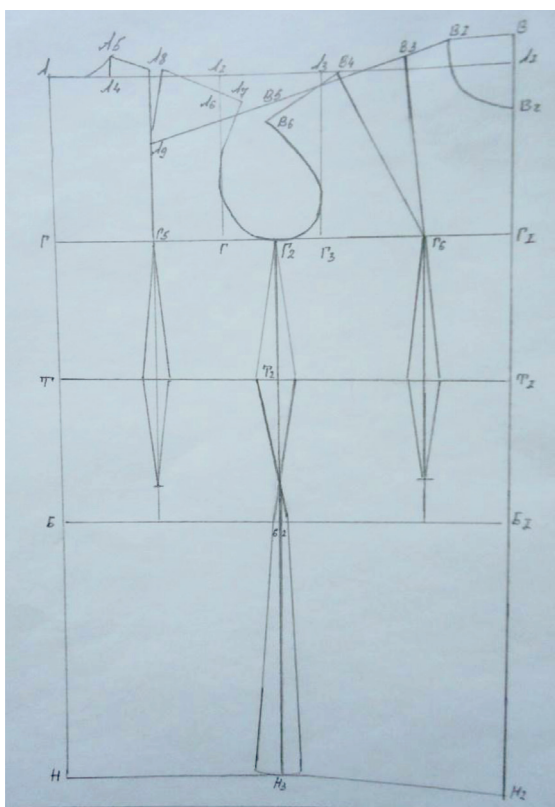




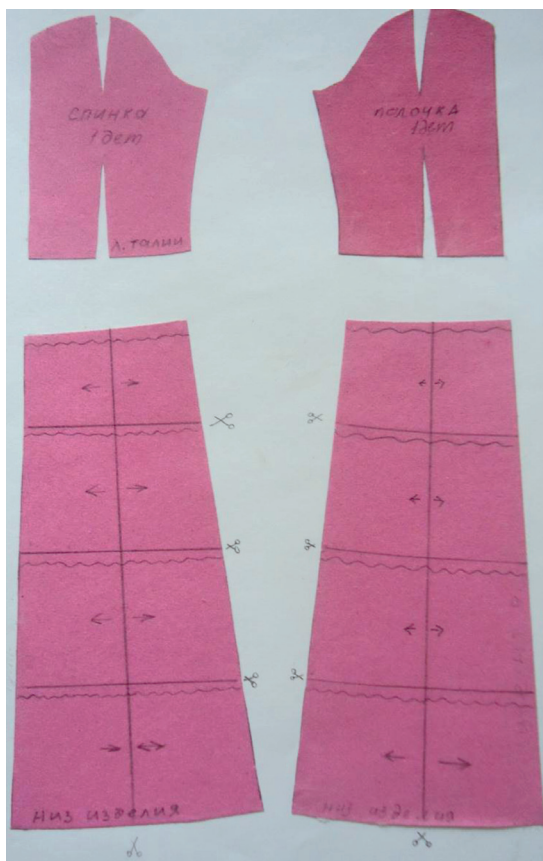
Расчёт формул для построения основы изделия

	Название построения	Формула	Расчёт
	Базисная сетка		
1.	Длина изд.	$AH = ДН$	$AH = 80,0$
2.	Ширина БС	$AA1 = Cr2 + Пг$	$AA1 = 41,0 + 7,0 = 48,0$
3.	Линия груди ГГ1	$AG = Cr2:3,0 + 5,0$	$AG = 41,0:3,0 + 5,0 = 18,5$
4.	Линия талии ТГ1	$At = Дст + ПДст$	$AT = 36, + 0,5 = 36,5$
5.	Линия бедра ББ1	$TБ = Дст:2-1$	$TБ = 36,0:2,0-1,0 = 17,0$
6.	Ширина спинки ГГ2	$ГГ2 = Cr:3,0 + 3,0$	$ГГ2 = 41,0:3,0 + 3,0 = 16,5$
7.	Ширина полочки Г1Г3	$Г1Г3 = Cr2:2$	$Г1Г3 = 41,0:2,0 = 20,5$
8.	Ширина проймы Г2Г3	$Cr((Cr2:3,0 + 3,0)Cr2:2)$	$Г2Г3 = 41,0-(16,5 + 20,5) = 10,5$
9.	Боковая линия Г4Н2	$Г4Н2 = Г2Г3:2$	$Г4Н2 = 10,5:2,0 = 5,25$
	Построение спинки		
10.	Ширина горловины спинки АА4	$AA4 = CШ$	$AA4 = 17,0:3,0 + 0,5 = 6,2$
11.	Глубина горловины спинки А4А5	$A4A5 = AA4:3$	$A4A5 = 6,2:3,0 + 0,5 = 2,6$
12.	Линия плеча А5А7	$A5A7 = Шп + 1,5$ $TA7ЛФ5A7$ $TaA7 = Дтс + 0,5$	$A5A7 = 11,0 + 1,5 = 12,5$ $TaA7 = 36,0 + 0,5 = 36,5$
13.	Выточка на спинке	$A8A9$ $A8A8$	$A8A9 = 8,0$ $A8A8 = 1,5$
14.	Боковая линия Расширение по низу изделия	$Г4Н3$ $Н2Н3$	$Н2Н3 = 3,0$
15.	Линия проймы	$A7;A6;2,5Г4$	
	Построение полочки		
16.	Высота груди	$Bг1 = Cr2:2 + 0,5$ $B1Г5 = Bг$	$Bг1 = 41,0:2 + 0,5 = 21,0$ $B1Г5 = 23,0$
17.	Раствор выточки	$B3B4 = (Шг1 - Шг2)X2$ $B3B1 = A5A8$	$B3B4 = 5,0$ $B3B1 = 4,0$
18.	Линия плеча	$Шп = B3B1 + B4B5$	$Шп = 11,0$
19.	Линия проймы	$B6П6Г4$	Биссектриса $ЛГ = 2,0$
20.	Боковая линия Расширение к низу изделия	$Г4Н4 = Г4Н3$ $Н2Н4$	$Н2Н4 = 3,0$
	Моделирование платья		
21.	Линия выреза полочки спинки	От $B1$ вниз $16,0$ Ш бретели $Г2,5 Г4$ $Г2Г4$ От $Г2,Г3$ вниз $Г2,Г3$	B бретели $= 2,0$ $= 2,0$

Чертёж изделия



Раскладка выкройки на ткани



Технология изготовления изделия

1. Крой изделия
2. Сметывание изделия
3. Примерка изделия
4. Осноровка изделия после примерки. Выявление дефектов.
5. Дублирование деталей лифа.
6. Обработка лифа: стачивание вытачек, боковых швов, обработка швов на оверлоке швов ВТО.
7. Обработка горловины проймы косой бейкой ВТО.
8. Пришивание бретелей к лифу.
9. Обработка юбки: наполнение оборки, притачивание оборки. Настрочивание косой бейки по краю оборки ВТО.
10. Стачивание бокового шва. Обработка шва на оверлоке ВТО.
11. Обработка низа изделия швом «зигзаг».
12. Соединение лифа с юбкой по линии талии. Обработка шва на оверлоке ВТО.
13. Втачивание застёжки- молния в боковом шве изделия ВТО.
14. Окончательная ВТО изделия.
15. Изготовление нижней юбки: крой, стачивание боковых швов, оверложивание швов, втачивание эластичной тесьмы по линии талии. Низ изделия обработан краевым швом ВТО.
16. Изготовление декоративного цветка из ткани.

Расчёт себестоимости изделия

Наименование материала	Цена	Расход	Всего
Ткань х/б на нижнюю юбку	За 1 метр 26 рублей	1,5 м	39 руб.
Ткань сетка на нижнюю юбку	За 1 метр 100 руб.	1 м	100 руб.
Ткань капрон на платье	За 1 метр 100 руб.	2 м	200 руб.
Нитки	За штуку 15 руб.	3 шт.	45 руб.
Тесьма молния	За штуку 25 руб.	1 шт.	25 руб.
Косая бейка	За 1 метр 4 руб.	9 м	36 руб.
Бретели силиконовые	12 руб.	1 уп.	12 руб.
Декоративная отделка	За штуку 38 руб.	1 шт.	38 руб.
Итого:			495 руб.

- Расчёт материальных затрат (МЗ)
Стоимость материалов составила
 $C_1 = 495$ руб.
- а) Работу на швейной машине:
 $T_1 = 46$ часов
- б) Влажно-тепловую обработку:
 $T_2 = 4$ часа
- $T = T_1 + T_2 = 46 + 4 = 50$ часов

Сегодня плата за 1кВтсоставляет 3 руб. 80 коп., то стоимость работы на машине (Цэ) за 50 часов составляет:

$$\text{Цэ} = 3 \text{ руб. } 80 \text{ коп.} \times (0,1 \text{ кВт} \times \text{ч} \times 50) = 240 \text{ руб.}$$

$$\text{Мз} = \text{Ц1} + \text{Цэ} = 495 + 240 = 375 \text{ руб.}$$

- Расходы оплаты труда (Роп)

Оплата швеи 3 разряда составляет 60 руб. час.

На изготовление платья ушло 2 месяца (по 2 часа в день). Всего затрачено 50 часов, которое оплачиваются зарплатой (стоимостью работ):

$$\text{Роп} = 60 \text{ руб.} \times 50 = 3000 \text{ руб.}$$

- Полная себестоимость изделия (Сп)

(Сп) сложится материальных затрат-руб. (Мз) и стоимости самой работы (Роп).

$$\text{Сп} = \text{Мз} + \text{Роп} = 735 + 3000 = 3735 \text{ руб.}$$

Производные затраты Материальные затраты:	Стоимость
а) Расход материалов	495 руб.
б) Расход электроэнергии	240 руб.
Расход на оплату труда	3 000 руб.
Итого:	3 735 руб.

Итак, полный расчёт себестоимости платья показывает, что изготовление платья своими руками даёт экономию на 70% от стоимости приложенных изделий на рынке подобных товаров.

Материальные затраты на изготовление данного платья = 495 рублей. Так как я это платье сшила своими руками, то мне не пришлось оплачивать услуги в ателье. Для нашей семьи я сэкономила 3 240 рублей.

Заключение

Для выступления в коллекции «Нежный возраст» было сшито мною вечернее платье.

Которое получилось нежное, изящное, лёгкое, красивое. Платье понравилось не только друзьям и родным, но и зрителям на конкурсе «Тагильская модница». Теперь мне хочется продолжить это приятное занятие – конструировать и создавать собственные модели одежды. У меня уже появилась несколько идей, которые я хочу воплотить в реальность – сшить новое платье с втачным рукавом.

Выполнение данного проекта оцениваю на «отлично». Я сшила изделие с выполнением технических условий и технологий пошива лёгкой женской одежды. Испытывала трудности при расчётах чертежа конструкции изделия.

В будущем хочу выбрать профессию модельер-конструктор. Так как это профессия востребованная, интересная, творческая. Очень многие желают создать свой неповторимый образ или изменить его, разработать новую конструкцию модели, прибегая услугам профессионала.