

## ОРГАНИЗАЦИЯ МАРШРУТА СЕЛЬСКОГО ТУРИЗМА НА ТЕРРИТОРИИ ЩЕЛИ ОЛЬХОВАЯ

Васильева М.М.

*г. Геленджик, МБОУДО «Центр дополнительного образования детей «Эрудит» муниципального образования город-курорт, 9 класс*

*Научные руководители: Козырь С.А., МАОУ ДОД ЦДОД «Эрудит», Бенделиани Д.З.,  
ФГБОУ ВО «Кубанский государственный университет»*

Данная статья является реферативным изложением основной работы. Полный текст научной работы, приложения, иллюстрации и иные дополнительные материалы доступны на сайте III Международного конкурса научно-исследовательских и творческих работ учащихся «Старт в науке» по ссылке: <https://www.school-science.ru/0317/14/28414>.

Муниципальное образование город-курорт Геленджик – территория, обладающая значительным туристско-рекреационным потенциалом, который в развитии туристской отрасли муниципального образования используется неравномерно. В частности, наиболее успешно развиваются прибрежные и прилегающие к ним территории, в то время как в удаленных от моря и наиболее известных историко-культурных памятников сельских населенных пунктах туризм развивается значительно медленнее.

Самыми популярными направлениями использования рекреационных ресурсов горных лесов Геленджика являются джипинг и автомобильные экскурсии, в том числе несанкционированные и наносящие ущерб экологии. Из-за растущего количества туристов все большую экологическую нагрузку испытывают также такие популярные экскурсионные маршруты как долина реки Жане, Джанхотский бор сосны пихундской, Пшадские водопады и др.

В этих условиях большое значение приобретает разработка новых, экологически щадящих экскурсионных маршрутов, развитие пешеходного туризма и использование недревесных ресурсов леса. Мы считаем, что значительно расширить сферу туристической деятельности в населенных пунктах, удаленных от моря, способен добытческий туризм, а именно сбор ягод, плодов, грибов, лекарственных растений и других пищевых ресурсов. Это вид отдыха позволяет рационально использовать лесные богатства, развивать природосберегающий, сельский туризм.

В ходе ресурсоведческих экспедиций – изучены запасы пищевых дикорастущих и лекарственных растений щели Ольховая Геленджикского лесхоза, составлен обзорный план размещения зарослей пищевых дикорастущих и лекарственных растений

на данной территории. Обилие видов дикорастущих пищевых растений и лекарственных, высокие значения урожайности, ландшафтная доступность зарослей, наличие лесных тропинок и дорог – все это указывает на возможность организации на территории Ольховой щели маршрутов добытческого туризма в осенне-летний период.

Проект разработан в рамках реализации Концепция развития сельского (аграрного) туризма в Краснодарском крае на 2017–2020 годы.

С целью развития на данной территории сельского туризма, нами разработан путеводитель «Щель Ольховая – гора Отрез». Информация, размещенная в работе, собрана на основе старых и современных путеводителей, атласов, официальных данных администрации муниципального образования город-курорт Геленджик, и данных, полученных в ходе экспедиций этнографических, геоботанических. Собранный материал позволил описать объекты, которые будут востребованными при организации на данной территории сельского туризма.

**Цель проекта:** организация сельского (добытческого) туризма в пределах маршрута «Щель «Ольховая – гора «Отрез» села «Михайловский перевал муниципального образования город-курорт Геленджик с использованием структуры муниципального автономного образовательного учреждения дополнительного образования детей «Центр дополнительного образования детей «Эрудит». Задачи проекта:

**Экономические задачи:** получение прибыли от реализации проекта; содействие развитию сельского туризма как части туристско-рекреационного комплекса Геленджика; содействие привлечению инвесторов в развитие сельского туризма; повышение экономической эффективности культурно-исторических, рекреационных ресурсов; разработка туристского продукта сельского туризма межсезонного функционирования с целью обеспечения занятости населения.

**Социальные задачи:** повышение качества обслуживания туристов как важнейшего элемента развития сферы услуг в сельских районах Краснодарского края; сохранение и возрождение в сельских рай-

онах Краснодарского края культурного наследия.

**Экологические задачи:** эффективное использование, охрана и восстановление природных рекреационных ресурсов сельских районов Геленджика; повышение эффективность экологического образования населения: местных и отдыхающих, взрослых и детей; популяризация рационального природопользования.

**Валеологические задачи:** восстановление физических и духовных сил человека через обеспечение полноценного отдыха; повышение рекреационно-оздоровительного потенциала нашего курорта через развитие активного отдыха. Реализацию проекта планируется осуществлять в период 2016–2019 гг.

### Описание модели

Модель организации сельского туризма планируется реализовывать в пределах маршрута «Щель «Ольховая – гора «Отрез» села «Михайловский перевал муниципального образования город-курорт Геленджик. Проект направлен на организацию активного природосберегающего отдыха в восточной части села Михайловский перевал, удаленной от развитой сельской инфраструктуры, и предполагает знакомство с этнографическими и природными объектами данной территории, а также с укладом жизни современных селян, кулинарными традициями и местными экообычаями.

Проектом предусматривается прием туристов на маршруте в осенне-летний период, организация сезонного сбора съедобных дикорастущих и лекарственных растений, размещение в сельских усадьбах, предоставления комплекса образовательно-досуговых мероприятий, экскурсионных услуг для различных социальных, возрастных, тематических групп потребителей.

На маршруте организованы тематические торговые точки, позволяющие приобрести сельскохозяйственную продукцию местных жителей и сувенирную продукцию учащихся центра «Эрудит», пункты проката туристического снаряжения и реквизита для добычательского туризма.

Проект инициирует муниципальное автономное образовательное учреждение центр дополнительного образования «Эрудит» (далее – МАОУ ДОД ЦДОД «Эрудит»). Проект способствует расширения спектра платных услуг центра «Эрудит», трудоустройству подростков-учащихся учреждения, повышению доходов жителей села.

### Характеристика маршрута

В основу разработки модели организации сельского туризма на данной тер-

ритории легли исследования Дунаевской Я.Н., Козырь С.А., проводимые в период с 2014 по 2016 годы в рамках создания путеводителя «Щель «Ольховая – гора «Отрез» <http://erudit-gel.ru/tvorcheskie-proekty-nashih-uchashhihsya/>.

**Пешеходный маршрут:** с Михайловский перевал – щель Ольховая – гора Отрез. Протяженность: 15 км. Маршрут имеет информационное оформление, оформление остановок и привалов, смотровые площадки, приспособления снижающие антропогенное воздействие на ландшафт, пункты размещения посетителей, торгово-образовательные пункты «Пасека в Ольховой», «Дары леса и сада», «Игры на природе», «Сувениры», «Прокат». На маршруте оборудованы емкости для сбора мусора, размещен биотуалет. Начало маршрута – переулоч Ольховый села Михайловский перевал, далее по тропе в восточном направлении вдоль реки Ольховая до полян, которые расположены в среднем течении; затем по лесной дороге подъем на гору Отрез до вершины.

На маршруте описано более 23 экскурсионных объектов, которые сгруппированы по географическому признаку (месторасположению). На маршруте – 7 экскурсионных остановок. Рекреационная емкость территории составляет от 15 до 225 чел. в день на га. В результате ресурсоведческих исследований выявлено 14 видов дикорастущих пищевых растений 9 видов лекарственных растений.

### Перечень предоставляемых услуг на маршруте

Оказываемые услуги классифицируем на 3 группы.

1 группа – исполнители, являющиеся сотрудниками и учащимися центра «Эрудит» с использованием уже имеющейся материальной базы учреждения: организация маршрутов собирательного туризма (сбор пищевых дикорастущих и лекарственных растений и учётом значений эксплуатационного запаса в текущем году); проведение тематических экскурсии по маршруту для взрослых и детей с использованием путеводителя «Щель «Ольховая – гора «Отрез»; проведение учебных экскурсий для школьников и студентов; организация научно-исследовательских экспедиций и полевых практик для студентов и школьников по направлениям: ресурсоведение, ботаника, гидробиология, геология, этнография; организация эколого-этнографических мероприятий; услуги народно-хоровых студий, фольклорных коллективов; организация экологических игр на природе; услуги англоговорящих экскурсоводов для групп

иностранных туристов (прил. № 3); возможность приобретения тематических сувениров, сборника рецептов по приготовлению блюд из дикорастущих растений; прокат туристического снаряжения, корзин для сбора дикорастущих растений.

2 группа – исполнители – жители села, ведущих личные подсобные хозяйства: возможность приобретения экологически чистой сельскохозяйственной продукции у жителей села (самостоятельная заготовка с приусадебного участка); организация мастер-классов «Рецепты местных заготовок дикорастущих растений щели «Ольховая»;

3 группа – исполнители – индивидуальные предприниматели села: возможность приобретения пчеловодческой продукции; в перспективе – размещение в сельских усадьбах села Михайловский перевал по ул. Северная, ул. Заречная, пер. Ольховый по договорам аренды.

### Потребители

Потенциальными потребителями являются: семьи с детьми; пожилые люди; пожилые люди с внуками; компании молодых людей; люди, которым противопоказана

смена климатических поясов; организованные группы школьников, студентов; иностранные туристы.

### Оборудование маршрута

На маршруте планируется организовать дорожно-тропиночную сеть; возведение временных сооружений для осуществления рекреационной деятельности, площадок для кратковременного отдыха; санитарное обустройство территории, оформление входа, питьевых источников, размещение малые архитектурные формы.

Площадки для кратковременного отдыха планируется разместить вдоль дорожно-тропиночной сети, оборудовать малыми архитектурными формами, емкостями для сбора мусора – урнами и мусоросборниками, что даст возможность предотвратить загрязнение почв, поверхностных и грунтовых вод. Вывозка и утилизация мусора и хозяйственно-бытовых отходов будет производиться согласно Санитарным правилам по договору обслуживания специализированным предприятием в установленные городской СЭС места.

### План реализации проекта

Подготовительный этап	Основной этап	Заключительных этап
1. Экспедиционная работа и описание экскурсионных объектов, разработка путеводителя «Щель Ольховая – гора «Отрез». 2. Разработка проекта оформления маршрута, информационных аншлагов. 3. Оформление документов по регистрации новой структуры в составе МАОУ ДОД ЦДОД «Эрудит», оказывающий вид платных услуг- услуги по организации сельского туризма (приложение № 1). 4. Разработка и утверждение модели организации модели сельского туризма в пределах маршрута 5. Приобретение оборудования (корзины, биотуалет и др). 6. Разработка рекламной продукции, экскурсионных программ и образовательных продуктов.	1. Оборудование и благоустройство маршрута. 2. Размещение рекламной продукции через частные гостиницы и частный сектор, социальная реклама. 3. Заключение договоров с сельскохозяйственными производителями, с владельцами сельских усадеб. 4. Формирование штатного расписания 5. Организация экскурсионного обслуживания. 6. Организация функционирования торговых точек и пункта проката. 7. Организация функционирования пункта «Экологически игры на природе».	1. Подведение итогов, анализ эффективности работы, разработка новых направлений. 2. Оценка степени деградации природного комплекса. 3. Корректировка бизнес-плана.

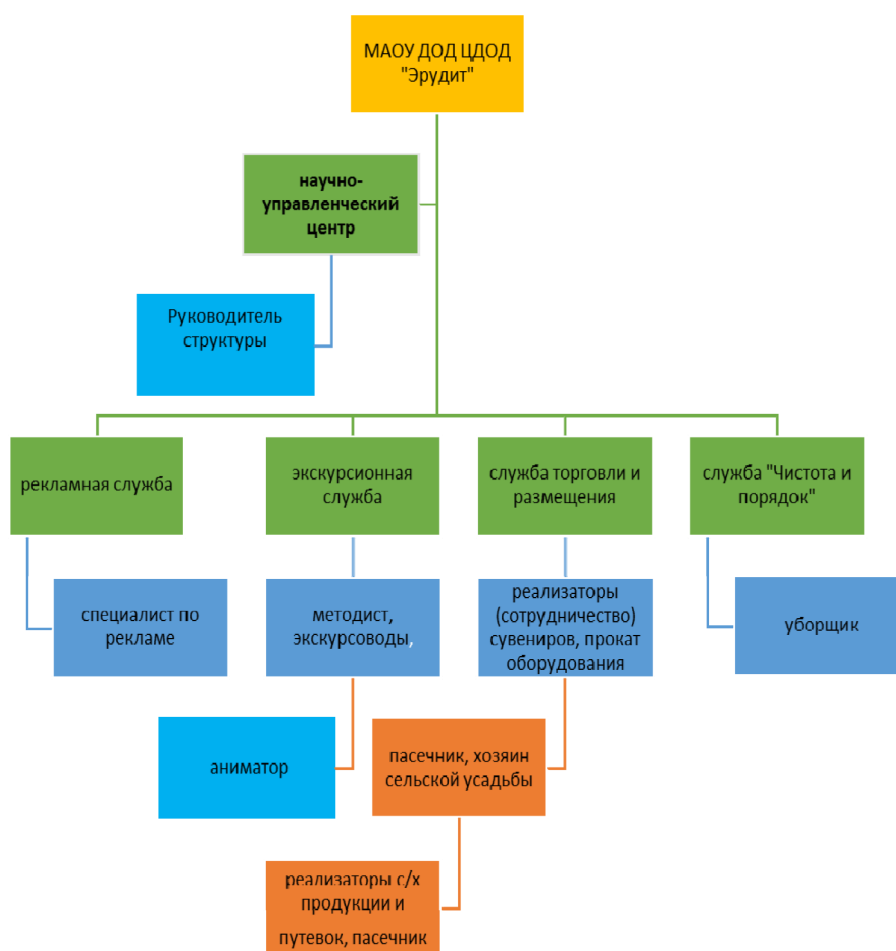
## Механизмы реализации и схема управления проектом

### Участники проекта

МАОУДОД ЦДОД «Эрудит» более 20 лет занимается экологическим образованием детей и взрослых в МО г-к Геленджик; накоплен обширный программно-методический банк, педагоги-экологи владеют необходимыми знаниями для того, чтобы стать инициативной группой при реализации данного проекта, учащиеся центра – юные экологи смогут принять в этом самое активное участие совместно со своими родителями. Тип учреждения – автономное – дает возможность свободно распоряжаться доходами, открывать расчетные счета, кроме того не обязаны осуществлять все операции с безналичными денежными средствами через лицевые счета, открытые в федеральном казначействе, что будет способствовать значительному повышению мобильности финансовых потоков и тем самым позволит более оперативно решать неотложные финансовые вопросы. Уставом данного учреждения определена возможность оказания платных услуг.

Лесной участок (в пределах Геленджикского опытного лесхоза Михайловского лесничества) для осуществления данного вида лесопользования предоставляются на основе договора безвозмездного пользования (для муниципальных учреждений) на основании статьи 41 ЛК РФ. Договор безвозмездного пользования участком лесного фонда заключается на срок 3 года для осуществления нескольких видов лесопользования: побочное лесопользование, пользование лесным фондом в научно-исследовательских целях, пользование лесным фондом в культурно-оздоровительных целях СЗ РФ. 1995. №47. Ст. 4471.

Учреждению создано в своей структуре функциональное образование «Научно-управленческий центр «Территория сельского туризма», вносит дополнения в устав учреждения, издает соответствующие локальные акты (приложение 3); выделяет финансовые средства, материальные ресурсы для организации сельского туризма; обеспечивает кадровый состав (педагоги, методисты) – схема



Структура организации и управления проектом

Функции научно-управленческого центра: определяет допустимые рекреационные нагрузки на данный природный комплекс; осуществляет контакты с научными организациями, муниципальными структурами управления, субъектами сельского туризма; разрабатывает формы договоров и соглашений; составляет штатное расписание; осуществлять координацию деятельности.

Функции рекламной службы: разработка рекламных продуктов; распространение рекламы через социальные сети, в том числе сайт администрации МО; распространение рекламы через частные гостиницы и частный сектор, на туристических ярмарках в других регионах; распространение информации в профильные образовательные учреждения; организация пропагандистских акций, флэш-мобов; публикации в СМИ, в том числе и электронных, издание брошюр и др. рекламных материалов.

Функции экскурсионной службы: разработка и проведение тематических экскурсий для взрослых и детей; разработка и проведение учебных экскурсий; организация научно-исследовательских экспедиций и практик для школьников и студентов; организация событийных туров; организация эколого-этнографических мероприятий, выставок, экологической игр.

Служба торговли и размещения. Реализация осуществляется с привлечением в форме возмездного сотрудничества индивидуальных предпринимателей: реализация путевок на участие в различных видах экскурсий, других образовательно-развлекательных мероприятиях; реализация сувенирной продукции, изготовленной учащимися ЦДОД «Эрудит»; реализация с/х продукции на маршруте с привлечением граждан, ведущих личные подсобные хозяйства (Федеральный закон от 7 июля 2003 г. № 112 «О личном подсобном хозяйстве»); реализация пчеловодческой продукции на маршруте с привлечением индивидуального предпринимателя (пасечник) и готовой продукции (продавец изделий из сельскохозяйственных и дикорастущих растений); прокат туристического снаряжения, корзин.

Служба «Чистота и порядок»: организация уборки и благоустройства маршрута; организация защиты уязвимых участков маршрута.

#### *План доходов*

Основные доходы в виде выручки от реализации:

1. Стоимость экскурсионного билета на маршруты собирательного туризма – взрослого человека – 700 руб. дети – 670; время пребывания от 3 до 8 часов.

2. Стоимость экскурсионного билета на тематические экскурсии – взрослого человека – 700 руб. дети – 670; время пребывания от 3 до 5 часов.

3. Стоимость экскурсионного билета учебные экскурсии для школьников – из расчета 350р/чел. стоимость посещения, время пребывания – 3 часа.

4. Стоимость научного руководства экспедициями и полевыми практиками для учащихся – оплата разовую и за весь период пребывания 300 руб./час.

5. Стоимость организации экологических игр на природе из расчета 200 руб/час на одну группу (от 7 до 15 чел.).

6. Стоимость англоговорящие экскурсоводов – из расчета 300 руб/час.

7. Реализация сувениров (стоимость на каждое изделие определяется исходя из стоимости материалов + стоимость работы + 15%).

8. Прокат туристического снаряжения (рюкзаки, спальники, коврики, котлы, палатки), – 100 руб. на одну единицу в сутки, корзины – 50 руб. за одну ед/день.

Дополнительные доходы:

1. Процент (10%) от прибыли за реализованную сельскохозяйственной продукции в рамках реализации договоров с гражданами, ведущими личные подсобные хозяйства.

2. Процент (10%) от прибыли за реализованную пчеловодческой продукцией в рамках реализации договора с индивидуальным предпринимателем.

3. Процент (10%) от прибыли за реализованную готовой продукции в рамках реализации договора с индивидуальным предпринимателем.

4. Процент (10%) от прибыли за проведение кулинарных мастер-классов в рамках реализации договора с владельцами сельских усадеб.

5. Процент (10%) от прибыли за размещение в сельских усадьбах в рамках реализации договора с владельцами сельских усадеб.

#### **Кадровое обеспечение проекта**

Общее количество рабочих мест – 9. Должностные обязанности: руководитель проекта (осуществляет общее руководство – Козырь С.А., заместитель директора по воспитательной работе MAOУДОД ЦДОД «Эрудит»), специалист по маркетингу (взаимодействие с внешними структурами, в том числе с индивидуальными предпринимателями, реализация путевок, реклама), методист-организатор (разрабатывает экскурсионные продукты), аниматоры (проведение экологических мероприятий, игр), экскурсоводы (проведение экскурсий, экспедиций,

практик), уборщики (уборка и благоустройство маршрута).

Режим работы: аниматоры, экскурсоводы, уборщики – посменный (сутки через сутки); руководитель, специалист по маркетингу, методист – 8-ми часовой рабочий день 4 недели в месяц 5 дней в неделю.

#### Список литературы

1. Лесной кодекс РФ. Статья 41.
2. ФЗ № 174 «Об автономных учреждениях» (редакция с 16 ноября 2014 года).
3. Государственный стандарт РФ. Гост Р 50644–94 Туристско-экскурсионное обслуживание. Требования по обеспечению безопасности туристов и экскурсантов.
4. Приказ МПР РФ №108 от 24.04.2007г. Правила использования лесов для осуществления рекреационной деятельности. Зарегистрирован в Минюсте РФ 22.05.2007. № 9515.
5. Концепция развития сельского (аграрного) туризма в Краснодарском крае на 2017–2020 годы.
6. Имескенова Э.Г., Ишигинов И.В., Манханов А.Д. Аграрный туризм: учебно-методическое пособие для самостоятельной работы студентов. – Улан-Удэ: Изд-во БГСХА, 2014. – 167 с.
7. Сельский и экологический туризм как фактор устойчивого развития территории / ГБУК «Центр развития туризма Свердловской области, 2011. – 32 с.
8. Волков С.К. Сельский туризм в РФ: тенденции и перспективы развития // Экономика, предпринимательство и право. – 2012. – №6 (17). – С. 30–38.