

ПРОБЛЕМА БЕДНОСТИ – КАК ОСНОВНАЯ УГРОЗА ЭКОНОМИЧЕСКОЙ БЕЗОПАСНОСТИ ЛИЧНОСТИ В РОССИЙСКОЙ ФЕДЕРАЦИИ И РЕГИОНАХ

Тычинская А.А.

с. Калиновское МОУ СОШ № 7, 10 класс

Научный руководитель: Санькова Т.Д., учитель высшей категории, с. Калиновское МОУ СОШ № 7

«Российская Федерация – это социальное государство, политика которого направлена на создание условий, обеспечивающих достойную жизнь и свободное развитие человека» гласит статья 7 Конституции Российской Федерации. По данным Росстата в 2015 году 16 миллионов россиян, что составляет 10,9% от общего количества населения Российской Федерации, жили за чертой бедности, определяемой прожиточным минимумом. Низкий уровень доходов значительной части семей в сочетании с чрезмерной поляризацией доходов обуславливают социальный разлом общества, вызывают социальную напряженность, препятствует успешному развитию страны, определяют кризисные процессы в семье и обществе.

Актуальность выбранной темы заключается еще и в том, что за годы «рыночных преобразований» российской экономики все больше обостряется проблема экономической защиты личности, взаимоувязывающей национальную экономическую безопасность и экономическую безопасность личности. В своей работе постаралась отразить основные принципы осуществления социальной политики, направленной на социальную защиту граждан, находящихся в затруднительной жизненной ситуации.

Объектом исследования выступает – бедность как социальная проблема.

Предмет исследования – социальная защита малоимущих слоев населения.

Целью исследовательской работы – является изучение характеристик и путей сокращения бедности в рамках реализации социальной политики на территории Ставропольского края.

Задачи исследования:

1. Изучить основные направления деятельности органов исполнительной власти по социальной защите населения

2. Обобщить региональный опыт правового обеспечения в исследуемой сфере.

3. Провести социологический опрос населения Калиновского сельсовета, основной целью которого является выявление восприятия бедности в самосознании жителей с. Калиновского.

В ходе выполнения исследовательской работы мы изучили нормативно – правовую базу социальной политики, направленной на сокращение бедности в РФ и на территории Александровского муниципального района. Управление труда и социальной защиты населения направило информацию об оказании адресной социальной помощи неработающим пенсионерам, о количестве малоимущих семей и оказанной помощи им за три года.

Бедность и ее черты

Бедность – характеристика экономического положения индивида или социальной группы, при котором они не могут удовлетворить определенный круг минимальных потребностей необходимых для жизни, сохранения трудоспособности, продолжения рода.

Причины возникновения бедности можно разделить на группы:

1) экономическая: безработица, низкая заработная плата,

2) социально-медицинская (инвалидность, старость, высокий уровень заболеваемости),

3) демографические (неполные семьи, большое количество иждивенцев в семье),

4) социально-экономические,

5) образовательно-квалификационные,

6) политические,

7) регионально-географические.

В ноябре 2015 года на территории с. Калиновского Александровского района был проведен социологический опрос, в котором приняли участие 196 жителей. Одной из задач которого было выявление причин бедности в самосознании жителей с. Калиновского. Как известно, любое явление познается в сравнении. Поэтому мне показалось интересным сравнить некоторые данные нашего исследования с данными общероссийского и общеевропейского исследования.

Среди причин нынешнего тяжелого положения людей, оказавшихся за чертой бедности, в массовом сознании жителей с. Калиновского доминирует длительная безработица (106 человек), низкая пенсия и заработная плата (103), алкоголизм и наркомания (83), нежелание менять образ жизни (42), лень (35) (рис. 1).

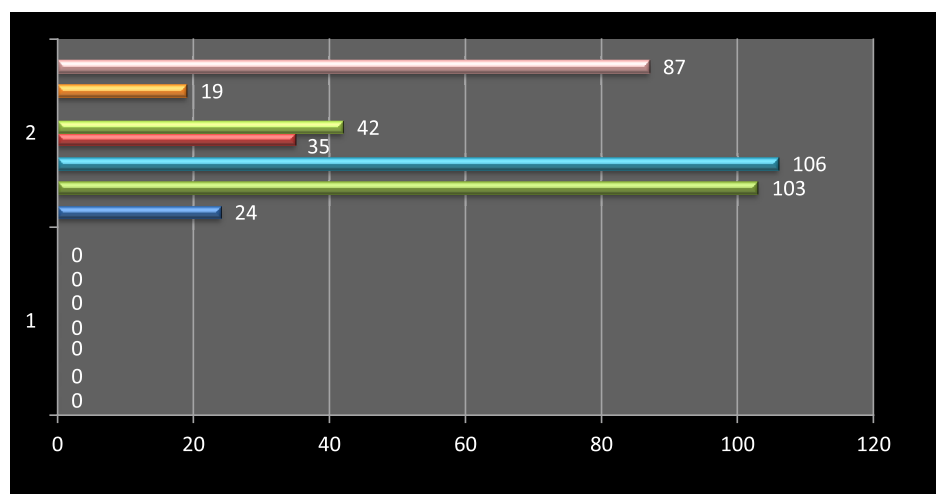


Рис. 1

В центральной части России среди основных причин бедности респонденты отметили невыплаты зарплаты и задержка пенсий, длительная безработица, недостаточность государственных социальных пособий и лишь на пятом месте алкоголизм и наркомания. В Европе же причины бедности связывают, прежде всего, с самим человеком, его неустроенностью и личными недостатками алкоголизм и наркомания (почти 60% опрошенных).

Социально-экономическая дифференциация районов и городов Ставропольского края по уровню бедности

Ставропольский край по данным Института демографии, миграции и регионального развития является одним из самых бедных в России уровень бедности которого составляет 24%.

Институт демографии, миграции и регионального развития установил типологию районов и городов Ставропольского края по уровню бедности.

а) бедные (расположенный на северо-востоке и востоке края ареал, включающий Александровский, Апанасенковский, Арзгирский, Грачевский, Курский, Левокумский, Степновский, Труновский, Туркменский район, с самыми низкими экономическими показателями).

б) относительно бедные (большая часть ареала, расположена на юго-востоке и востоке, а также западе края, но ближе к краевому центру, включает Андроповский, Благодарненский, Буденовский, Ипатовский, Кировский, Красногвардейский, Нефтекумский, Новоалександровский, Новоселецкий, Советский район).

в) проблемные – Георгиевский, Кочубеевский, Минераловодский, Петровский, Предгорный, Шпаковский район, расположенных вблизи краевых центров роста (Ставрополь, Пятигорск и Невинномыск) (рис. 2).

Из 196 опрошенных жителей с. Калиновского две трети считают, что люди в Ставропольском крае живут хуже, чем в других субъектах Российской Федерации. Около 70% опрошенного населения отнесли Александровский район к типологии по уровню бедности – к бедному району Ставропольского края (рис. 3).

Реализация социальной политики, направленной на снижение уровня бедности населения на территории Александровского муниципального района

а) Реализация Закона Ставропольского края «О государственной социальной помощи населению в Ставропольском крае».

Государственная политика в области борьбы с бедностью является основой для совместного участия органов государственной власти РФ и её субъектов, органов местного самоуправления.

Малоимущим семьям и одиноко проживающим гражданам, среднедушевой доход которых ниже величины прожиточного минимума, в соответствии с краевым законом может быть оказана государственная социальная помощь. По данным статистики Ставропольского края, в 2016 г. в крае насчитывалось более 663 тысячи человек, или 23% процента от числа жителей края, чьи доходы ниже прожиточного минимума.

Бедность в поляризованном пространстве Ставропольского края



Рис. 2

В ноябре 2007 года Государственной Думой СК был принят Закон Ставропольского края «О государственной социальной помощи населению в Ставропольском крае». 16 июня 2008 года на территории Александровского Муниципального района образована комиссия по оказанию государственной социальной помощи населению в Александровском районе. Главой администрации Александровского муниципального района утверждено «Положение о комиссии по оказанию государственной социальной помощи населению в Александровском районе». Согласно Положению п. 3 «Условия и порядок назначения и выплаты государственной социальной помощи» государственная социальная помощь может быть оказана малоимущим семьям, малоимущим одиноко проживающим гражданам одновременно или на период до 3-х месяцев в течение календарного года в виде денежной выплаты или натуральной помощи. Малоимущие семьи и малоимущие одиноко проживающие граждане имеют право на повторное обращение за государственной социальной помощью в течение одного календарного года при условии, что им была оказана государственная социальная помощь не более, чем в двух календарных месяцах.

Комиссией по оказанию государственной социальной помощи населению в Александровском районе в 2014 г. были признаны малоимущими семьями – 307 се-

мей, в 2015 г. – 322 семьи, 2016 г. – 360 семей (рис. 4).

На территории Александровского района действует Государственное учреждение социального обслуживания «Александровский комплексный центр социального обслуживания населения». АКЦСОН организуется четыре раза в год «Поезд милосердия» с выездом по селам Александровского района, с целью вручения продуктовых наборов, бывшей в употреблении одежды. 80 семей из четырех сел Александровского района в 2015 году получили помощь в ходе акции «Поезд милосердия».

б) Адресная социальная помощь неработающим пенсионерам.

Одной из причин возникновения бедности являются социально-медицинские показатели – инвалидность, старость, высокий уровень заболеваемости. В целях улучшения условий проживания престарелых граждан и инвалидов в государственных стационарных учреждениях социального обслуживания населения Ставропольского края и оказания адресной социальной помощи неработающим пенсионерам, проживающим на территории Ставропольского края, была утверждена Краевая социальная программа в 2015 г. Разработка и реализация Программы обусловлена необходимостью оказания адресной социальной помощи неработающим пенсионерам, нуждающимся в особой заботе государства.

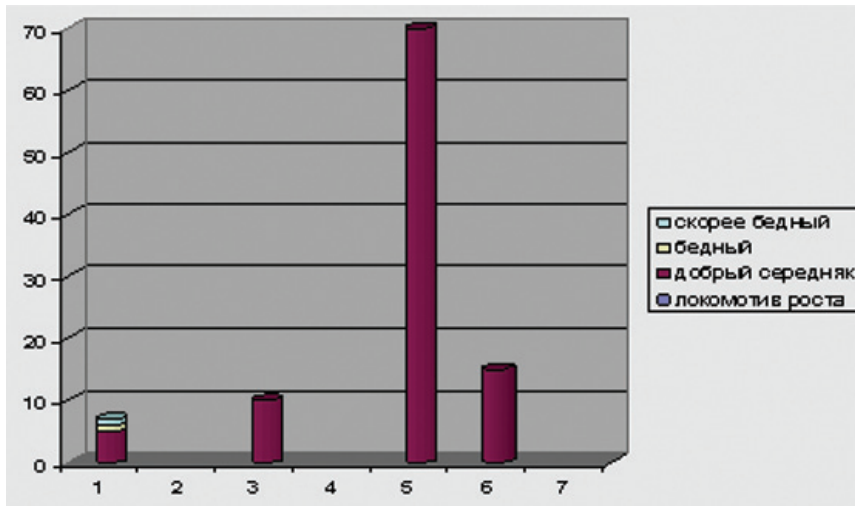


Рис. 3

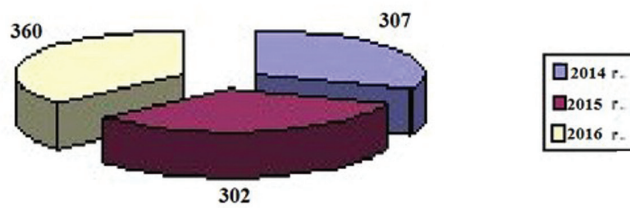


Рис. 4

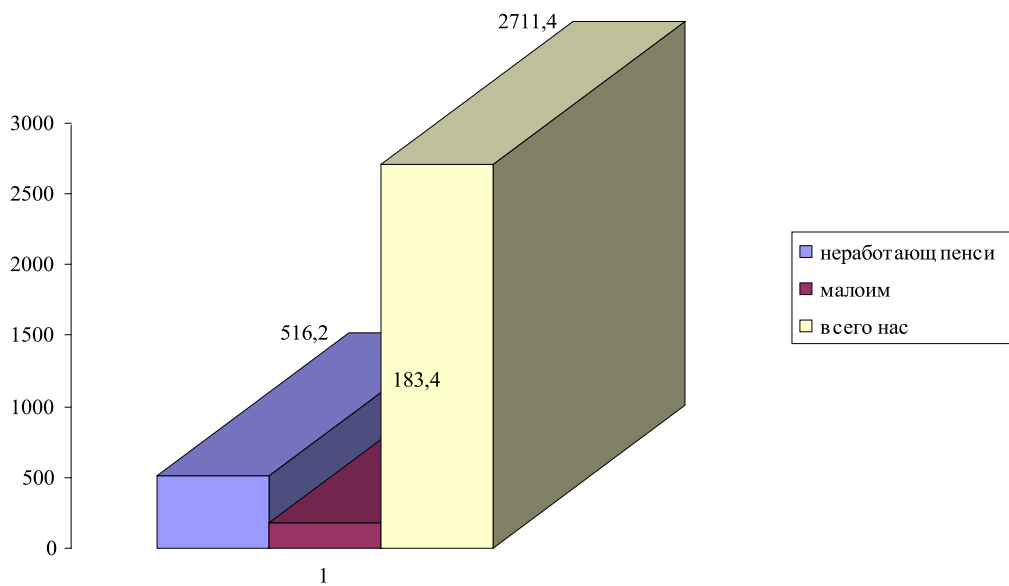


Рис. 5

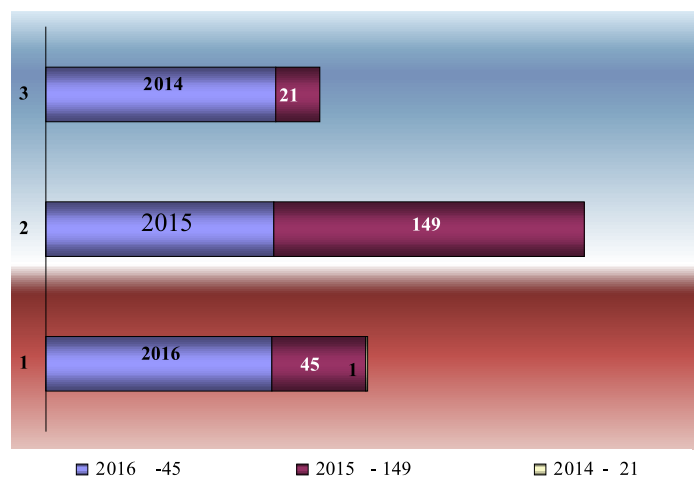


Рис. 6

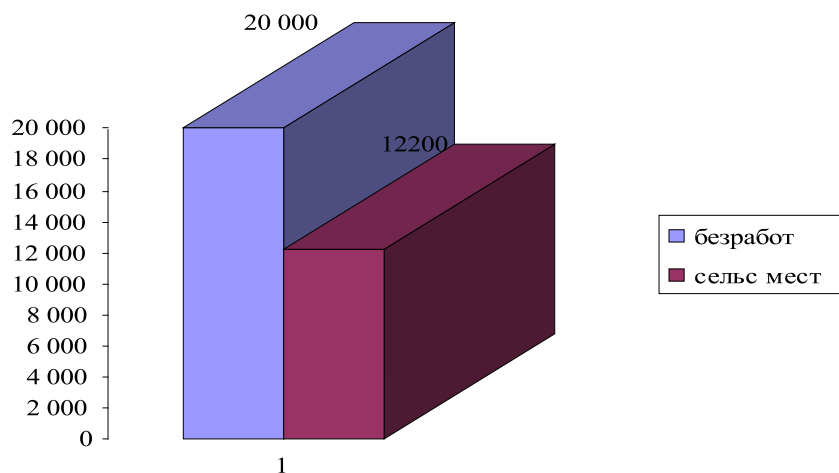


Рис. 7

Численность населения края на 2015 год составила 2800551 человек. По данным государственного учреждения – Отделения Пенсионного фонда РФ по Ставропольскому краю по состоянию на 01 января 2016 г. состояло на учете в Отделении ПФР по краю неработающих пенсионеров всего 516,2 тыс. человек (рис. 5). 183, 4 тыс. человек или 35,5% от общего числа неработающих пенсионеров были признаны малоимущими.

На территории Александровского района в 2015 году постановлением главы администрации Александровского муниципального района утверждено положение «О комиссии по рассмотрению вопросов об оказании адресной социальной помощи неработающим пенсионерам за счет средств бюджета

Пенсионного фонда РФ». Адресная социальная помощь оказывается неработающим, малоимущим пенсионерам в виде денежной выплаты один раз в текущем году:

А) ко Дню Победы, ко Дню пожилого человека, ко Дню инвалида, на газификацию домовладения;

Б) лечение, приобретение предметов первой необходимости, если неработающий пенсионер признан органом социальной защиты малоимущим;

На основании Краевой социальной программы и Комиссии действующей на территории Александровского района была оказана адресная помощь неработающим пенсионерам в 2014 г. – 39 чел./45,0 тыс. руб., 2015 г. – 93 чел./ 149,0 тыс. руб., 2016 г. – 21 чел./21,0 тыс. руб. (рис. 6).

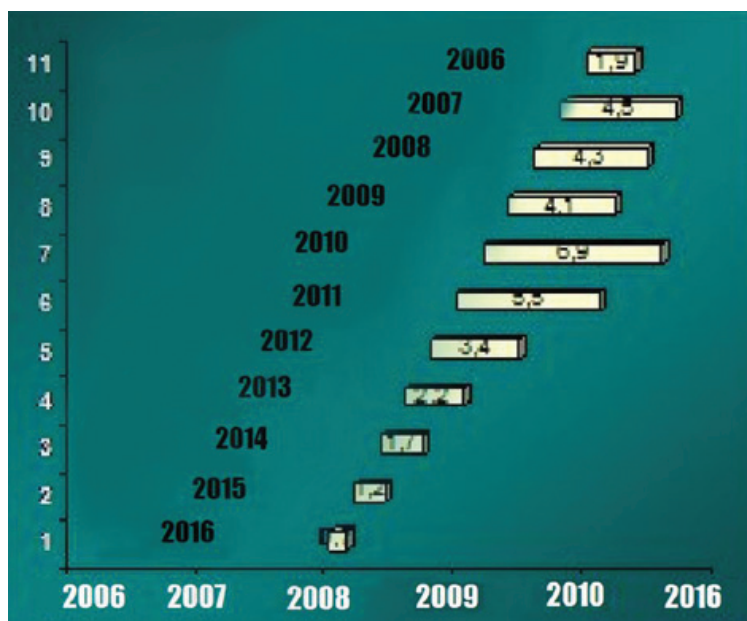


Рис. 8

Заключение

В данной работе рассмотрела угрозы экономической безопасности личности. Это усиление социальной и имущественной дифференциации населения; неравномерность социально-экономического развития регионов. Акцент был сделан на проблеме бедности в России, рассмотрены её черты, особенности, приоритетные направления решения данной проблемы.

Теоретическая и практическая значимость исследования определяется тем, что полученные в результате его проведения основные теоретические положения и выводы содержат решение ряда актуальных вопросов по реализации социальной политики направленной на снижение бедности населения на территории Александровского муниципального района. Материалы работы могут быть использованы также в качестве теоретической основы преподавания в общеобразовательных учебных учреждениях на уроках обществоведческих дисциплин. Анализ социологического опроса по выявлению причин бедности населения может быть востребован органами местного самоуправления, для разработки новых и совершенствования существующих концепций, платформ и программ действий в области социальной политики.

Новизна исследования заключается в авторском обобщении накопленного опыта реализации социальной политики в одном из субъектов Российской Федера-

ции – Ставропольском крае – и выявлении на основе этого наиболее проблемных областей социально-экономической защиты малоимущих слоев населения в регионе.

Предложения по усилению эффективности реализации социальной политики в Ставропольском крае и других субъектах РФ:

1. Создание условий, позволяющих работающему населению зарабатывать достаточно для того, чтобы семья не пребывала в состоянии бедности.

2. Создание эффективной системы поддержки социально уязвимых групп населения. Финансирование должно проходить из Федерального центра, в силу социально-экономической дифференциации районов и городов Ставропольского края по уровню бедности.

3. Практика принятия федеральных, региональных, местных целевых программ, направленных на сокращение бедности, должна быть продолжена, но при разработке и реализации таких программ необходимо исходить из принципа солидарности.

Бедность населения и чрезмерная поляризация общества оказывают негативное влияние на экономическое развитие России, противоречат созданию институтов социального государства. Усиление неравенства и нищеты препятствует развитию внутреннего рынка России. Здоровый и устойчивый рост экономики не может опираться только на богатое население.

Список литературы

1. Денисов. Н. Социальная политика: цели, принципы, механизмы реализации // Экономист – 1995, № 11.
2. Конституция Российской Федерации.
3. Федеральные законы: «О прожиточном минимуме в Российской Федерации», «О государственной социальной помощи», «О порядке учета доходов и расчета среднедушевого дохода семьи и дохода одиноко проживающего гражданина для признания их малоимущими и оказания им государственной социальной помощи».
4. Постановление Правительства РФ от 17 марта 2010 г. № 154 «Об утверждении Правил предоставления в 2010 г. субсидий из бюджета Пенсионного фонда РФ бюджетам субъектов РФ на социальные программы субъектов РФ, связанные с укреплением материально-технической базы учреждений социального обслуживания населения и оказанием адресной помощи неработающим пенсионерам, являющимся получателями трудовых пенсий по старости и по инвалидности».
5. Закон Ставропольского края «О внесении изменений в закон Ставропольского края» О государственной социальной помощи населению в Ставропольском крае». Принятый 10 ноября 2013 года.
6. Концепция долгосрочного социально-экономического развития Российской Федерации на период до 2020 года».
7. Закон Ставропольского края «О государственной социальной помощи населению в Ставропольском крае».
8. Постановление Правительства Ставропольского края от 21 мая 2008 г. № 79 «Об утверждении положения о размере, условиях и порядке назначения и выплаты государственной социальной помощи населению Ставропольского края».
9. «Положение о комиссии по оказанию государственной социальной помощи населению в Александровском районе».